

Frontol 6

Руководство по переходу на ФФД 1.05 и НДС 20% при использовании ККТ ШТРИХ

Руководство
пользователя



Руководство по переходу на ФФД 1.05 и НДС 20% при использовании ККТ Штрих от
16.01.2019
Frontol v. 6.x

Содержание

1. Введение.....	4
1.1. Сокращения.....	4
1.2. Условные обозначения.....	4
1.3. Назначение	4
2. Вводная информация	5
3. Обновление ПО	6
4. Обновление прошивки ККТ	7
5. Перерегистрация ККТ на ФФД 1.05.....	10
5.1. Передача признака предмета расчёта	12
5.2. Передача признака способа расчёта	13
5.3. Передача суммы оплаты в счёт предоплаты (аванса) и постоплаты (кредита).....	14
6. Переход на НДС 20%.....	15

1. Введение

1.1. Сокращения

ККТ	Контрольно-кассовая техника
ОФД	Оператор фискальных данных
РФ	Российская федерация
ФНС	Федеральная налоговая служба
ФФД	Форматы фискальных документов

1.2. Условные обозначения



Информация, выделенная таким образом, является важной и требует обязательного прочтения и/или выполнения.



Информация, отмеченная такой иконкой, носит ознакомительный и/или рекомендательный характер.



Информация, отмеченная такой иконкой, является примером использования настройки или механизма работы.

1.3. Назначение

Данное руководство содержит рекомендации и необходимые настройки для перехода на использование ФФД версии 1.05 и НДС 20% при работе с ККТ Штрих.

2. Вводная информация

С 1 января 2019 года в соответствии с приказом ФНС России от 22.10.2018 N ММВ-7-20/609@ «О внесении изменений в приложение N 2 к приказу Федеральной налоговой службы от 21.03.2017 N ММВ-7-20/229@» (Зарегистрировано в Минюсте России 19.11.2018 N 52712) вступают в действие следующие изменения ФФД:

1. Ставки НДС 18% и НДС 18/118% заменяются на НДС 20% и НДС 20/120% соответственно. Для правильного отражения в чеках новых ставок и соответствующих им сумм необходимо обновить прошивку ККТ Штрих, а также приобрести и активировать лицензию на данный функционал.
2. Утрачивает силу возможность использования ФФД версии 1.0. Поэтому необходимо заранее перевести ККТ на использование ФФД версии 1.05.

Для корректной работы с ККТ Штрих в соответствии с действующим законодательством РФ, необходимо выполнить последовательность действий в строгом порядке, указанном ниже:

1. Обновить ПО Frontol до версии не ниже 6.0.0 (подробнее смотрите в разделе «Обновление ПО»).
2. Обновить прошивку ККТ Штрих до версии не ниже 60325 от 24.10.2018 (подробнее смотрите в разделе «Обновление прошивки ККТ»).
3. Перевести ККТ Штрих на версию ФФД 1.05 (подробнее смотрите в разделе «Перерегистрация ККТ на ФФД 1.05»).
4. Активировать НДС 20% в ККТ (подробнее смотрите в разделе «Переход на НДС 20%»).

3. Обновление ПО

Настоятельно рекомендуется выполнить обновление ПО Frontol до версии не ниже 6.0.0, поскольку только начиная с этой версии Frontol, поддерживается ККТ Штрих с версией ФФД 1.05.

Для обновления ПО Frontol с версии 5 до версии 6.0.0 необходимо получить апгрейд с Frontol 5 до Frontol 6. Подробную информацию о том, как это сделать, можно прочитать [на странице с новостью](#).

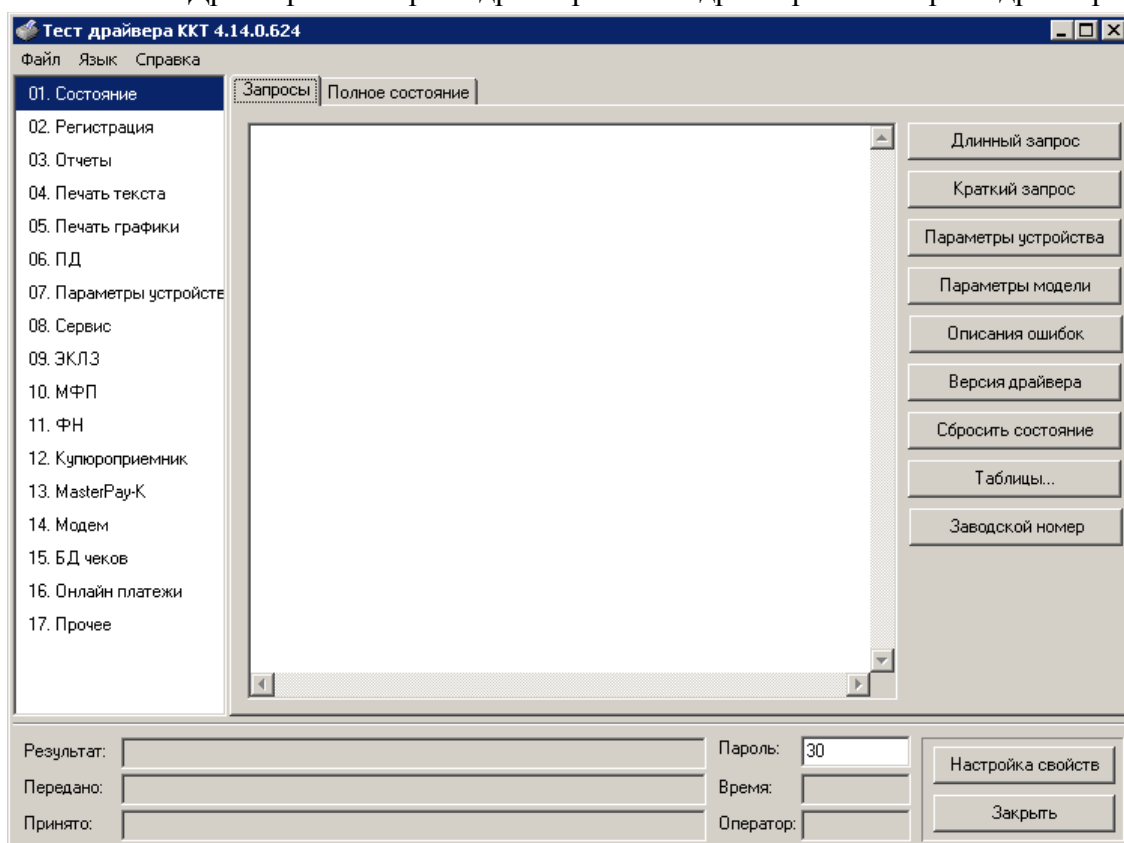
4. Обновление прошивки ККТ



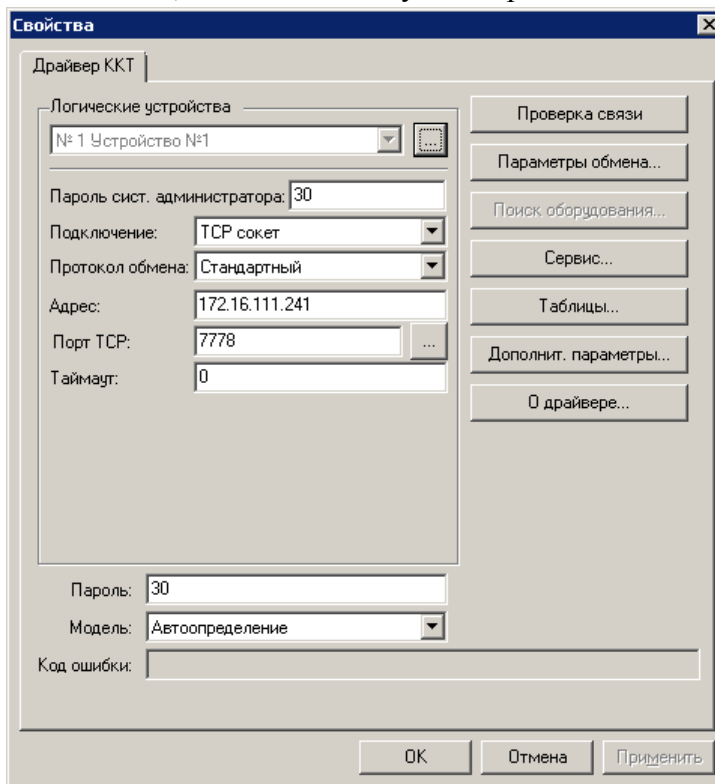
Если прошивка ККТ Штрих, которую вы используете, имеет версию 60325 от 24.10.2018 и новее, то вы можете пропустить данный раздел.

Посмотреть версию прошивки ККТ Штрих можно через тест драйвера ККТ Штрих. Для этого выполните следующее:

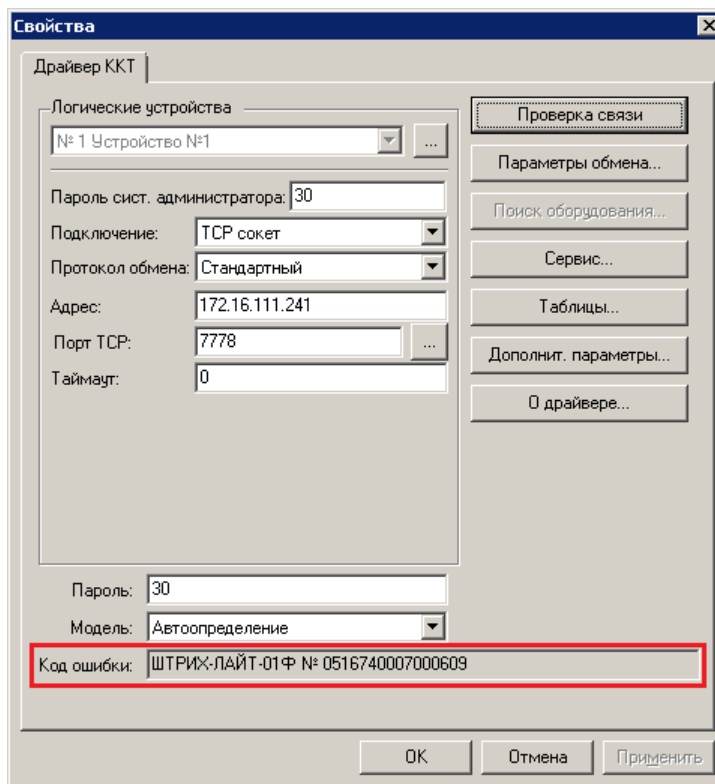
1. Откройте окно теста драйвера ККТ Штрих, выбрав пункт меню «Пуск / Программы / ШТРИХ-М/Драйвер ФР <версия драйвера>/Тест драйвера ФР <версия драйвера>»:



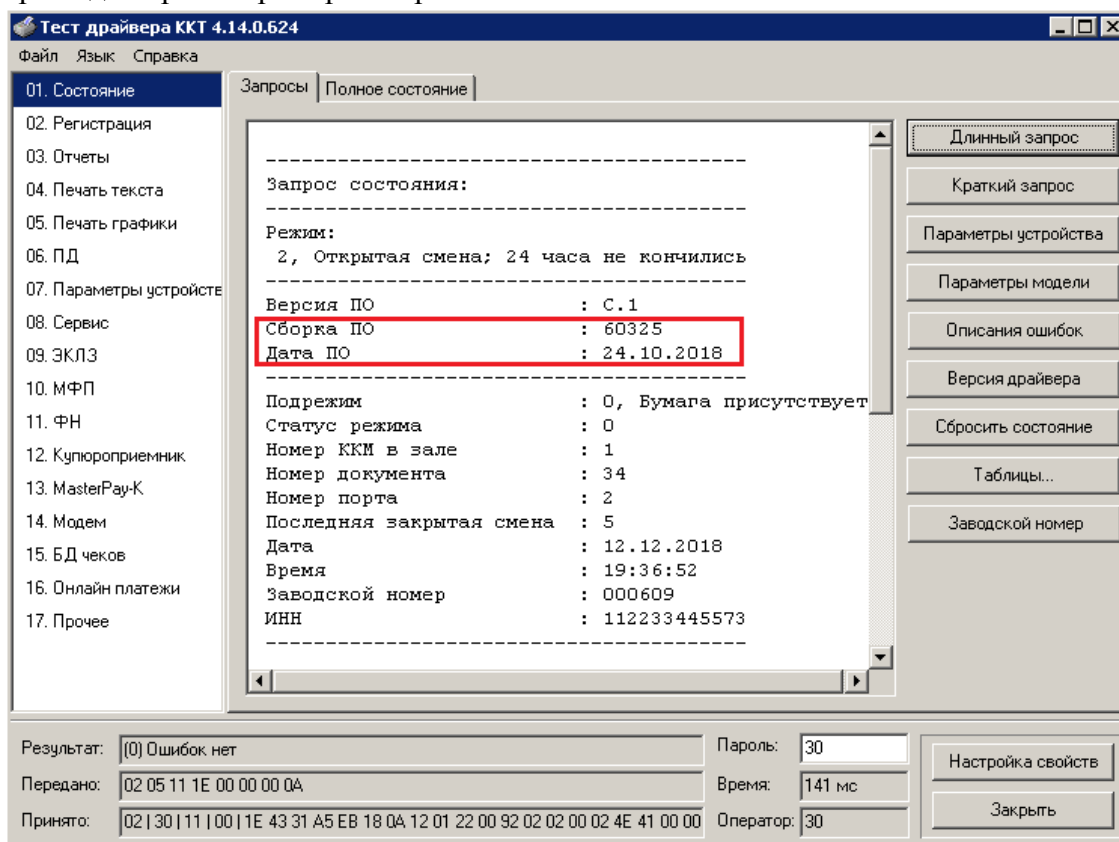
2. Настройте соединение с ККТ, нажав на кнопку «Настройка свойств»:



3. После заполнения всех необходимых настроек нажмите кнопку «Проверка связи». Если проверка прошла успешно, в поле «Код ошибки» появится название подключенной модели:



4. Нажмите кнопку «ОК». После этого в тесте драйвера нажмите кнопку «Длинный запрос» для просмотра версии прошивки ККТ:



Версия прошивки и дата сборки указаны в строках «Сборка ПО» и «Дата ПО».

Если версия прошивки и дата отличны от 60325 и 24.10.2018 соответственно, то необходимо прошивку ККТ обновить. Подробную информацию о том, как это сделать, можно получить от [производителя](#) вашей ККТ.

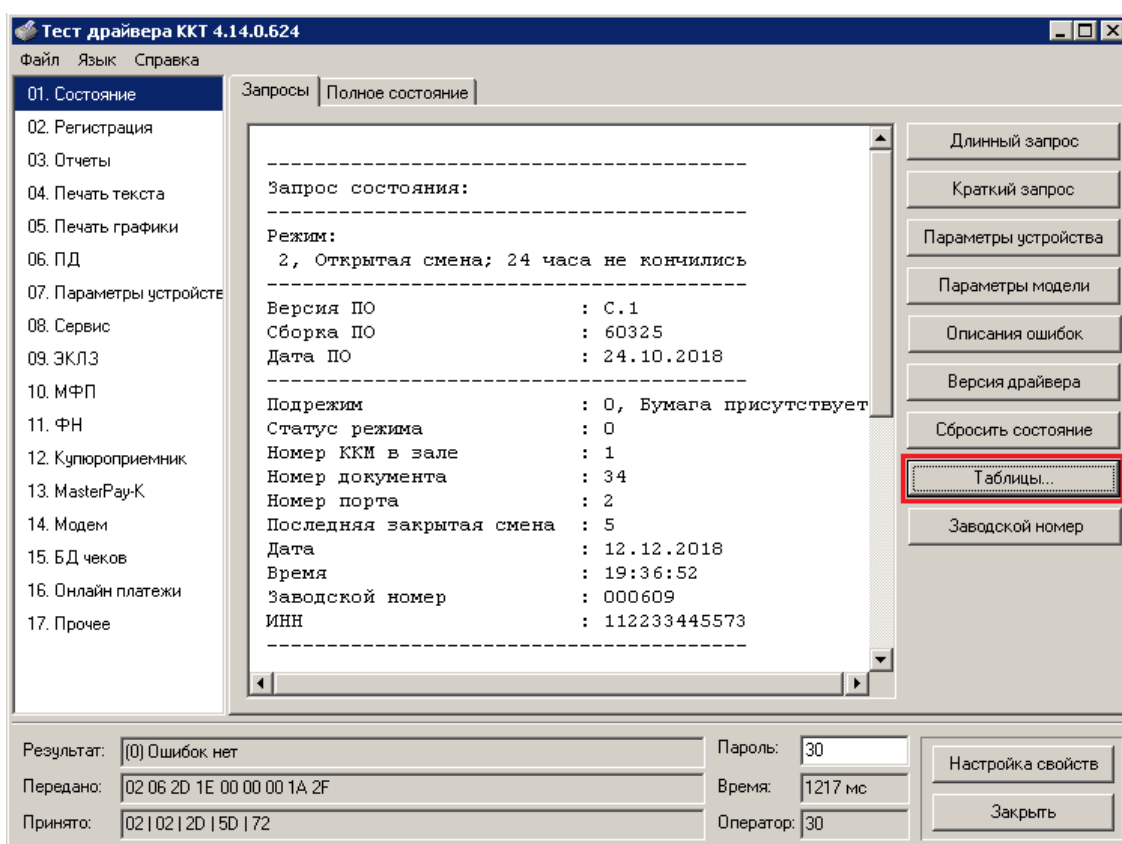
5. Перерегистрация ККТ на ФФД 1.05



Если прошивка ККТ Штрих, которую вы используете, имеет версию 60325 от 24.10.2018 и новее, и она уже переведена на ФФД версии 1.05, то вы можете пропустить данный раздел.

Определить версию ФФД, с которой работает ваша ККТ Штрих, можно через раздел «Таблицы» теста драйвера ККТ, для этого необходимо выполнить следующие действия:

1. В окне теста драйвера необходимо зайти в список таблицы, нажав на кнопку «Таблицы...»:



2. Откроется список таблиц, в котором нам нужна таблица №17 «Региональные настройки»:

№	Название	Рядов	Полей
1	Тип и режим кассы	1	45
2	Пароли кассиров и администраторов	30	2
3	Таблица перевода времени	20	4
4	Текст в чеке	14	1
5	Наименование типов оплаты	16	1
6	Налоговые ставки	6	2
7	Наименование отделов	16	1
8	Настройка шрифтов	1	24
9	Таблица формата чека	17	5
10	Служебная	1	11
11	Параметры кодирования qr-кодов	1	9
12	Веб-ссылка	1	3
13	Параметры термопечати	1	4
14	Sdcard status	1	6
15	Сервер транзакций	1	6
16	Сетевой адрес	1	24
17	Региональные настройки	1	40
18	Fiscal storage	1	23
19	Параметры офд	1	4
20	Статус обмена фн	1	17
21	Сетевые интерфейсы	1	10
22	Сетевой адрес wifi (устарела)	1	5
23	Удаленный мониторинг и администриро...	1	17
24	Встраиваемая и интернет техника	1	14
25	Фискализация	1	30

3. Открываем двойным щелчком содержимое таблицы. Версия ФФД зависит от значения поля №7:

Поле	Название	Значение
1	Kz бин/инн	0
2	Kz требовать открывать смену	1
3	Rus режим исчисления скидок	2
4	Rus мин разм модуля qr	5
5	Rus мин корр ошибок qr	1
6	Rus мин размер qr в точках	160
7	Rus не печатать документ	0
8	Rus ограничить время смены	1
9	Rus печатать сквозной номер	1
10	Rus печать параметров офд в чеках	0
11	Rus проверять кс инн	7
12	Rus печать реквизитов пользователя	31
13	Rus наименование реквизита пользователя	Код
14	Rus печать реквизита пользователя	1
15	Rus печать отмененных документов	0
16	Rus печать налога в операции	2
17	Rus формат фд	1
18	Rus компактный заголовок	0
19	Rus название бонуса 1	БОНУСЫ СПАСИВО

Версия ФФД 1.05 соответствует значению 2 поля №17 «Rus формат фд». Соответственно, если значение поля отлично от 2, то необходимо перевести ККТ на работу с версией ФФД 1.05, обратившись за инструкциями по переходу к [производителю ККТ Штрих](#).

5.1. Передача признака предмета расчёта



Если вы уверены в передаче корректного значения реквизита «Признак предмета расчёта», то можете пропустить данный раздел.

В соответствии с приказом ФНС России от 21.03.2017 N ММВ-7-20/229@ (ред. от 09.04.2018), действующим с 06.08.2018, реквизит «Признак предмета расчёта» необязателен для передачи при использовании ФФД версии 1.05.

Однако, в прошивках ККТ Штрих передачу реквизита «Признак предмета расчёта» отключить нельзя, поэтому работа с ККТ Штрих требует обязательного указания корректного признака предмета расчёта в карточке товара во Frontol Администратор (а также при выгрузке из АСТУ). Если в настройках товара признак предмета расчёта не указан, то по умолчанию будет подставляться значение «О реализуемом товаре, за исключением подакцизного товара». Подробнее о настройках в карточке товара и об обмене с АСТУ смотрите в документах «Руководство администратора» и «Руководство интегратора».

В документах с операциями «Предоплата», «Возврат предоплаты», «Оплата кредита» и «Возврат оплаты кредита» необходимый признак предмета расчёта устанавливается автоматически при регистрации позиции.



Корректную передачу признака предмета расчёта можно также настроить путём выгрузки во Frontol значения реквизита из АСТУ в соответствии с типом товара. Как настроить обмен и о форматах обмена смотрите подробнее в документе «Руководство интегратора».

5.2. Передача признака способа расчёта



Если вы не принимаете авансы, не реализуете подарочные карты и не расплачиваетесь за товары и услуги авансом, то можете пропустить данный раздел.

В соответствии с приказом ФНС России от 21.03.2017 N ММВ-7-20/229@ (ред. от 09.04.2018), действующим с 06.08.2018. реквизит «Признак способа расчёта» обязателен для передачи при использовании ФФД версии 1.05. Если реквизит не передаётся, то будет считаться, что он соответствует значению «Полная оплата, в том числе с учетом аванса».

Если пользователь ККТ осуществляет приём и выплату авансов, а также реализацию подарочных карт, то в соответствующих карточках товаров необходимо указывать признак способа расчёта «Аванс», иначе в ФНС будет передано некорректное значение:

Товар. Версия 5.17.0.7800

Основные | Дополнительные | Алкоголь | Штрихкоды | Контроль | Разрезы/цены/остатки | Аналоги | Сопутствующие т...

Код: 2167 [- +]

Артикул: []

Наименование: Подарочная карта

Текст: Подарочная карта

Товарная группа: [] ... X

Налоговая группа: 18000000 | НДС 18% ... X

Тип номенклатуры: Товар

Изображение: [] ... X

Описание: []

Признак предмета расчёта: Аванс, предоплата

Признак способа расчёта: Аванс

OK Отмена

Подробнее о других настройках в этом случае и о работе в режиме регистрации смотрите в документе «Инструкция по методикам ФНС».

В документах с операциями «Предоплата», «Возврат предоплаты», «Оплата кредита» и «Возврат оплаты кредита» необходимый признак способа расчёта устанавливается автоматически при регистрации позиции.

5.3. Передача суммы оплаты в счёт предоплаты (аванса) и постоплаты (кредита)



Если вы не осуществляете приём/выплату авансов, реализацию подарочных карт и предоставление рассрочки, то можете пропустить данный раздел.

В соответствии с приказом ФНС России от 21.03.2017 N ММВ-7-20/229@ (ред. от 09.04.2018), действующим с 06.08.2018 реквизиты «Сумма по чеку предоплатой» и «Сумма по чеку постоплатой» обязательны для передачи при использовании ФФД версии 1.05.

Если пользователь ККТ осуществляет приём и выплату авансов, реализацию подарочных карт или предоставляет рассрочку, то при оплате документа необходимо использовать виды оплат, которые связаны с соответствующими фискальными способами оплаты в ККТ. Подробнее об этом смотрите в документе «Инструкция по методикам ФНС».

6. Переход на НДС 20%



Переход на НДС 20% касается только пользователей ККТ, которые являются плательщиками НДС. Все остальные пользователи могут пропустить этот раздел.

При использовании ККТ Штрих необходимо произвести обновление прошивки до версии 60325 от 24.10.2018 и приобрести лицензию на использование данного функционала в прошивке. Более подробная информация предоставлена на [сайте производителя Штрих-М](#).



Для отображения на чеках ставок НДС 20% и 20/120 %, а также соответствующих им сумм, необходимо обновить прошивку ККТ Штрих до версии 60325 от 24.10.2018, и приобрести лицензии на использование платного функционала прошивки. Иначе на чеках продолжают отображаться ставки НДС 18% и 18/118 % и соответствующие им суммы.



Перед обновлением прошивки настоятельно рекомендуется перейти на использование ФФД версии 1.05.



Отражение на чеках ставок НДС 18% и 18/118 % начиная с 1 января 2019 года недопустимо в любых случаях, даже при возврате товара, проданного до 1 января 2019 года.



Исключительные права
на программное обеспечение
и документацию принадлежат
ООО «ЦРИ»

+7 (495) 730-74-20

frontol.ru