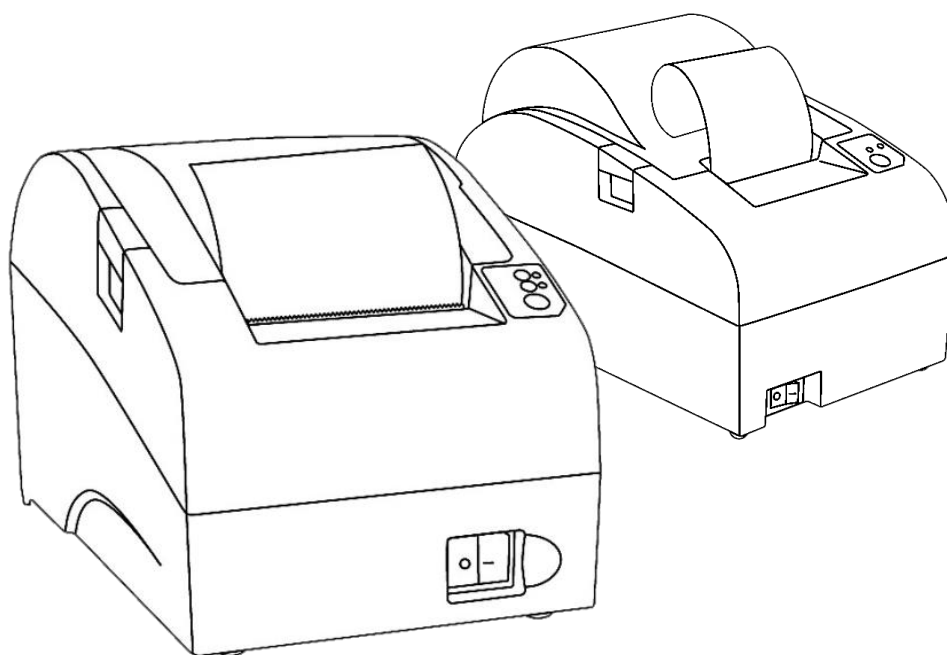


# ATON

Контрольно-кассовая  
техника



Регистрация ККТ.  
Методика проведения

# 2017

Версия документации от 27.04.2017

## Содержание

Введение.....	4
Используемые сокращения.....	4
Общие положения .....	5
Запуск Утилиты регистрации ККТ. Настройка связи .....	7
Регистрация ККТ .....	10
Изменение параметров регистрации .....	18
Перерегистрация ККТ .....	22
Закрытие архива ФН .....	26
Ввод заводского номера ККТ и кода защиты .....	29
Возможные неполадки и их устранение .....	30

## Введение

В данном документе приведено описание основных действий, выполняемых пользователем, для регистрации экземпляра модели контрольно-кассовой техники (далее – ККТ) в налоговых органах (ФНС). В методике описывается работа с Утилитой регистрации контрольно-кассовой техники. В документе описано выполнение настройки связи с ККТ (раздел «Запуск Утилиты регистрации ККТ. Настройка связи»), регистрации ККТ (раздел «Регистрация ККТ»), изменения реквизитов регистрации ККТ (раздел «Изменение параметров регистрации») и закрытия архива фискального накопителя (раздел «Закрытие архива ФН»), также приведены примеры печатаемых документов.



Утилита регистрации ККТ (EcrRegistration.exe) входит в состав Драйвера торгового оборудования v.8 (ДТО v.8), поэтому необходимо предварительно сохранить на ПК дистрибутив и выполнить установку драйвера на ПК (ПО представлено на сайте компании АТОЛ [atol.ru](http://atol.ru)).

Данный документ может быть использован при работе с ККТ следующих моделей:

- АТОЛ 11Ф;
- АТОЛ FPrint-22ПТК;
- АТОЛ 15Ф;
- АТОЛ 25Ф;
- АТОЛ 30Ф;
- АТОЛ 42ФС;
- АТОЛ 52Ф;
- АТОЛ 55Ф;
- АТОЛ 60Ф;
- АТОЛ 77Ф;
- АТОЛ 90Ф.

## Используемые сокращения

ЗН	Заводской номер ККТ
ККТ	Контрольно-кассовая техника
ККТ №	Регистрационный номер ККТ
ПК	Персональный компьютер
ПО	Программное обеспечение
ПТК	Программно-технический комплекс
ФД	Фискальный документ
ФН	Фискальный накопитель
ФНС	Федеральная налоговая служба
ФП	Фискальный признак
ЧЛ	Чековая лента
ЭП	Электронная Подпись

## Общие положения

Модели ККТ соответствуют всем требованиям, установленным Федеральным законом № 54-ФЗ «О применении контрольно-кассовой техники при осуществлении наличных денежных расчетов и (или) расчетов с использованием электронных средств платежа», и каждая из них должна быть внесена в реестр контрольно-кассовой техники.

Каждая модель ККТ содержит внутри корпуса фискальный накопитель, который обеспечивает запись фискальных данных, формирование фискальных документов, передачу фискальных документов в налоговые органы через оператора фискальных данных и печать фискальных документов на бумажных носителях. Установленный фискальный накопитель является программно-аппаратным шифровальным (криптографическим) средством защиты фискальных данных и обеспечивает возможность формирования фискальных признаков, запись фискальных данных в некорректируемом виде (с фискальными признаками), их энергонезависимое долговременное хранение, проверку фискальных признаков, расшифровывание и аутентификацию фискальных документов, подтверждающих факт получения оператором фискальных данных фискальных документов, переданных контрольно-кассовой техникой, направляемых в контрольно-кассовую технику оператором фискальных данных (далее - подтверждение оператора), а также обеспечивающее возможность шифрования фискальных документов в целях обеспечения конфиденциальности информации, передаваемой оператору фискальных данных. Операторы фискальных данных - организации, созданные в соответствии с законодательством Российской Федерации и находящиеся на территории Российской Федерации, получившие в соответствии с законодательством Российской Федерации разрешение на обработку фискальных данных.

До начала применения ККТ для осуществления расчетов<sup>1</sup>, ККТ должна быть зарегистрирована в налоговых органах<sup>2</sup>.

Для работы с одной из перечисленных выше моделей ККТ пользователю необходимо выполнить следующие действия:

1. Зарегистрироваться лично в отделении ФНС или в кабинете контрольно-кассовой техники (далее – кабинет ККТ) на официальном сайте налоговых органов (ФНС) в сети «Интернет», указав при регистрации все необходимые реквизиты (организации или индивидуального предпринимателя).
2. Заключить договор с Оператором фискальных данных (далее – ОФД), аккредитованный налоговыми органами, для обмена данными и последующей передачи информации о данном экземпляре ККТ в налоговые органы (ФНС). ОФД выполняет обработку фискальных данных с применением технических средств, которая включает получение, проверку достоверности, сбор, запись, систематизацию, накопление, хранение в некорректируемом виде, извлечение,

---

<sup>1</sup> – Под расчетами подразумеваются прием или выплата денежных средств с использованием наличных и (или) электронных средств платежа за реализуемые товары, выполняемые работы, оказываемые услуги, прием ставок и выплата денежных средств в виде выигрыша при осуществлении деятельности по организации и проведению азартных игр, а также прием денежных средств при реализации лотерейных билетов, электронных лотерейных билетов, приеме лотерейных ставок и выплата денежных средств в виде выигрыша

<sup>2</sup> – Регистрация в налоговых органах подразумевает под собой внесение налоговым органом записи об экземпляре модели контрольно-кассовой техники, ее фискального накопителя и о пользователе ККТ в журнал учета контрольно-кассовой техники, присвоение налоговым органом контрольно-кассовой технике регистрационного номера и выдача пользователю карточки регистрации контрольно-кассовой техники с указанием ее регистрационного номера на бумажном носителе или в электронном документе, подписанном усиленной квалифицированной электронной подписью.

использование, передачу в адрес налоговых органов в виде фискальных документов, предоставление налоговым органам таких данных и доступа к ним.

3. Подать заявление в налоговые органы (ФНС) на регистрацию ККТ. При этом заявление, подаваемое через кабинет ККТ в виде электронного документа, должно быть подписано усиленной электронной подписью (ЭП).
4. Получить от налоговых органов (ФНС) данные, необходимые для проведения регистрации данного экземпляра ККТ.
5. Внести в регистрируемый экземпляр ККТ реквизиты регистрации ККТ и выполнить регистрацию ККТ, используя Утилиту регистрации ККТ (более подробно работа с утилитой описана ниже).
6. Получить карточку регистрации ККТ.

## Запуск Утилиты регистрации ККТ. Настройка связи

Для того чтобы настроить связь с ККТ нужно выполнить следующее:

1. Подключить к ККТ блок питания, затем блок питания подключить к сети питания.



ККТ АТОЛ 42ФС необходимо подключить к ПК кабелем USB.



При использовании модели ККТ, работающей от аккумулятора, рекомендуется выполнять регистрацию ККТ с подключенным блоком питания.

2. Подключить ККТ к ПК и настроить связь. Можно использовать один из возможных интерфейсов обмена ККТ с ПК (RS-232, USB, Ethernet, Wi-Fi или Bluetooth). Подробнее о настройке связи смотрите в «Руководстве по эксплуатации» на используемую модель ККТ.
3. Включить ККТ. При включении ККТ распечатает сообщение «ФН НЕ ФИСКАЛИЗИРОВАН». Затем будет распечатана информация о готовности ККТ к работе, заводской номер ККТ и заводской номер фискального накопителя, которые вводятся при производстве.
4. На ПК перейти к папке, в которую сохранен файл **EcrRegistration.exe**. Запустить Утилиту регистрации ККТ. Откроется окно «Настройка связи».

При подключении по интерфейсу USB ККТ найдется автоматически, в нижней части окна отобразится наименование подключенной ККТ, версия ПО и номер порта ПК.

На рисунке 1 и в последующих приведен пример подключения к модели ККТ АТОЛ 55Ф.



Рисунок 1. Окно настройки связи

При другом типе подключения необходимо воспользоваться кнопкой **Укажите настройки** (рисунок 2).

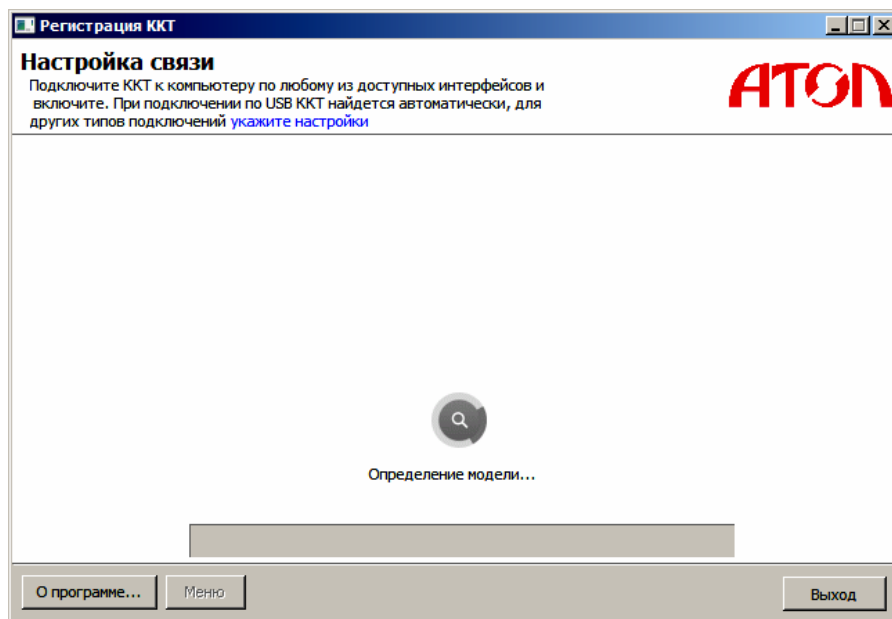


Рисунок 2. Окно «Настройка связи»

В открывшемся окне (рисунок 3) необходимо выбрать из выпадающего списка модель ККТ, указать номер порта, к которому подключена ККТ, и при необходимости, указать другие настройки (например, для интерфейса RS-232 нужно указать параметр **Скорость**), затем нажать кнопку **Проверка связи**. В строке **Результат** будет отображено наименование модели ККТ, ее заводской номер, версия ПО и признак регистрации (аналогичная информация будет отображена в строке заголовка Утилиты регистрации ККТ). Связь с ККТ настроена (подробнее о настройке связи смотрите в «Руководстве по эксплуатации» на используемую модель ККТ). Для продолжения работы нужно нажать кнопку **ОК**.

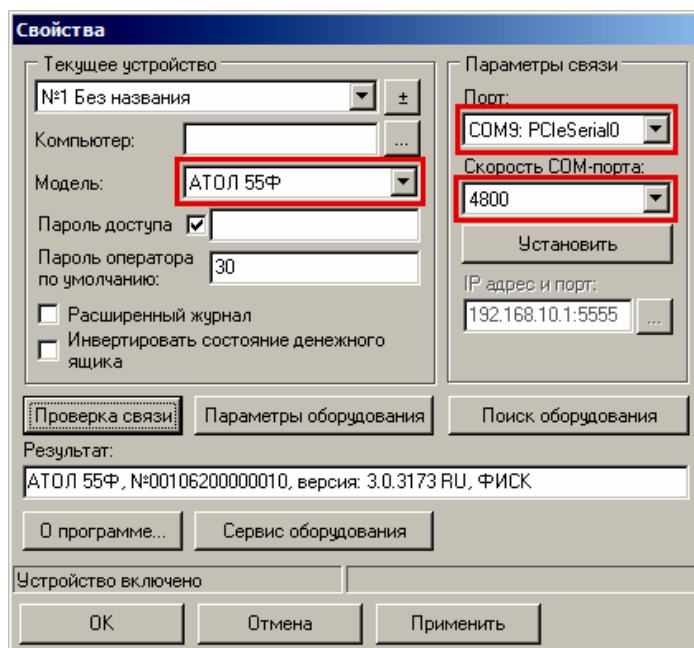


Рисунок 3. Окно «Свойства» (пример заполнения для ККТ АТОЛ 55Ф)



В случае если модель ККТ указана неверно, будет выведена информация об ошибке (рисунок 4). Для продолжения работы необходимо закрыть окно ошибки и верно указать модель ККТ.

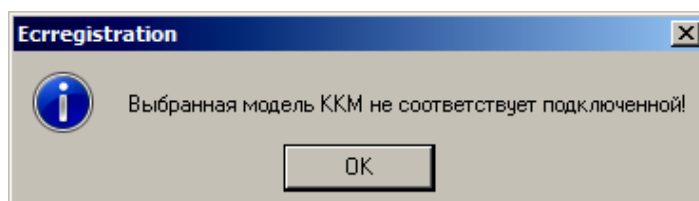


Рисунок 4. Информация об ошибке

5. После установки связи с ККТ необходимо нажать кнопку **Далее**.
6. Откроется основное меню Утилиты. Модель ККТ указана в строке заголовка окна.

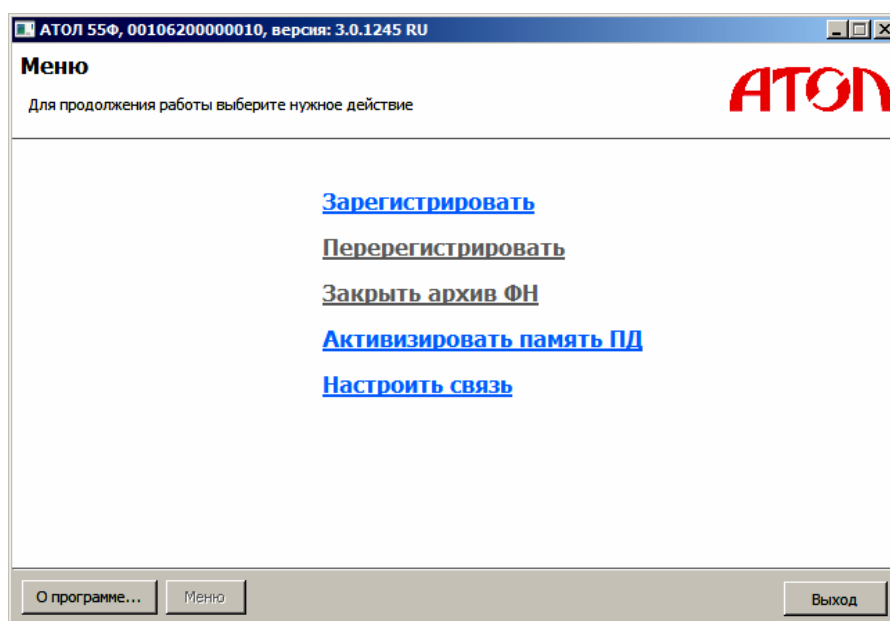


Рисунок 5. Окно основного меню Утилиты

Для продолжения работы необходимо выбрать нужный пункт меню.

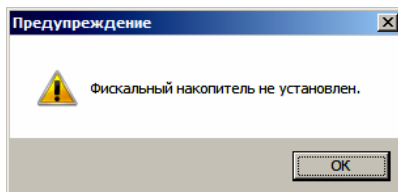
## Регистрация ККТ

Для регистрации ККТ нужно выполнить следующие действия:

1. Подключить ККТ и выполнить настройку связи согласно разделу «Запуск Утилиты регистрации ККТ. Настройка связи».
2. В окне основного меню Утилиты выбрать строку **Зарегистрировать**.



В случае если ФН не установлен, работа с утилитой будет прервана, а на экране откроется информационное окно «Предупреждение»:



Для продолжения работы необходимо подключить ФН, нажать кнопку ОК и перезапустить ККТ и утилиту, затем выполнить действия по настройке связи, описанные в разделе «Запуск Утилиты регистрации ККТ. Настройка связи».

3. Откроется окно «Ввод кода защиты», в котором необходимо указать **Код защиты** и ввести нужное значение.

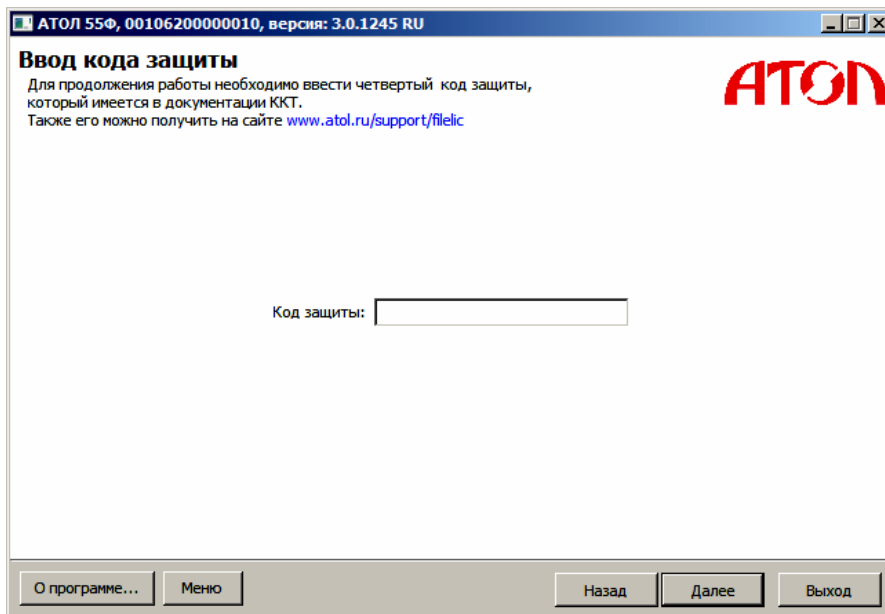


Рисунок 6. Окно ввода кода защиты

4. Нажать кнопку **Далее**, затем откроется окно «Ввод даты и времени».

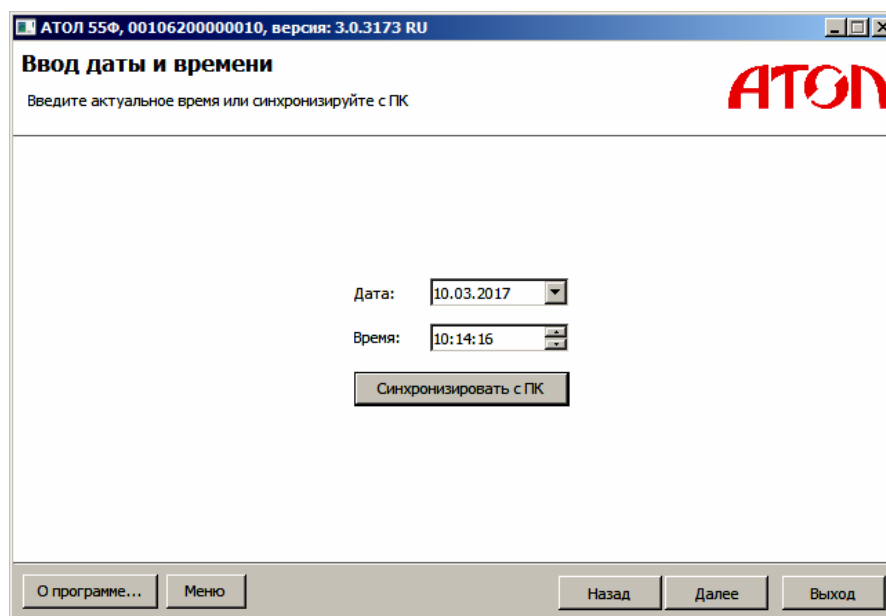
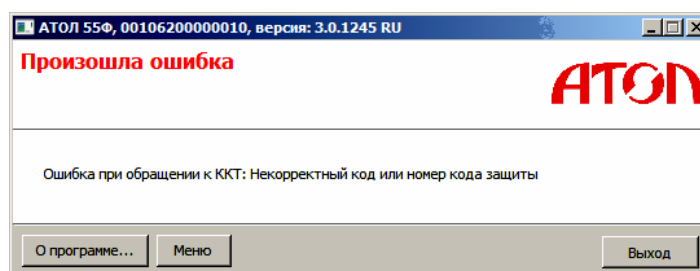


Рисунок 7. Окно ввода даты и времени

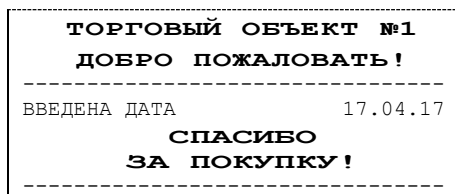


При некорректно введенном коде защиты в рабочем поле окна отобразится информация об ошибке. Для продолжения работы необходимо нажать кнопку Меню и повторить п.2 – п.3.



В поля **Дата** и **Время** ввести значения даты и времени или заполнить поля значениями из ПК, нажав на кнопку **Синхронизировать с ПК**. Затем нажать кнопку **Далее**.

5. ККТ распечатает сообщение о вводе даты:



6. Откроется окно «Укажите параметры организации и ККТ», в котором нужно указать все параметры регистрируемой ККТ (рисунок 8).



Необходимо вводить реквизиты, которые были указаны при регистрации на официальном сайте налоговых органов в личном кабинете контрольно-кассовой техники.

The screenshot shows a software window titled 'Укажите параметры организации и ККТ' (Specify organization and KKT parameters) from the ATOL 55F program. The window contains several input fields and checkboxes for configuring the KKT. The fields are filled with the following data: 'Наименование юр. лица или индивидуального предпринимателя: ООО "АВС"', 'Адрес (место) расчетов: г. Москва, ул. Новая, д. 1, стр. 2.', 'Идентификационный номер налогоплательщика пользователя ККТ: 123456789012', 'Регистрационный номер ККТ: 1234 5678 9012 3456'. There are checkboxes for 'Шифровать данные', 'Для работы в автономном режиме', 'Для оказания услуг', 'Для расчетов в сети Интернет', 'Для работы в автоматическом режиме', and 'Используется принтер в автомате'. Below these are fields for 'Номер автомата', 'Место расчетов: г. Москва, ул. Старая, д. 5', 'Адрес электронной почты отправителя чека: abc@abc.ru', 'Адрес сайта ФНС: www.fns.ru', 'Кассир: 1', and 'ИНН кассира: 098765432123'. At the bottom, there is a section for 'Признаки агента' with checkboxes for 'БАНК. ПЛ. АГЕНТ', 'ПЛ. СУБАГЕНТ', 'АГЕНТ', 'БАНК. ПЛ. СУБАГЕНТ', 'ПОВЕРЕННЫЙ', 'ПЛ. АГЕНТ', and 'КОМИССИОНЕР'. Navigation buttons at the bottom include 'О программе...', 'Меню', 'Назад', 'Далее', and 'Выход'.

Рисунок 8. Окно ввода параметров организации и ККТ

7. Нажать кнопку **Далее**.

8. В открывшемся окне «Параметры ОФД» указать:

- наименование ОФД;
- ИНН оператора фискальных данных;
- адрес сервера (можно указать IP-адрес или адрес сайта оператора);
- систему доменных имен – DNS;

- порт и канал, по которому будет осуществляться обмен данными с оператором фискальных данных;

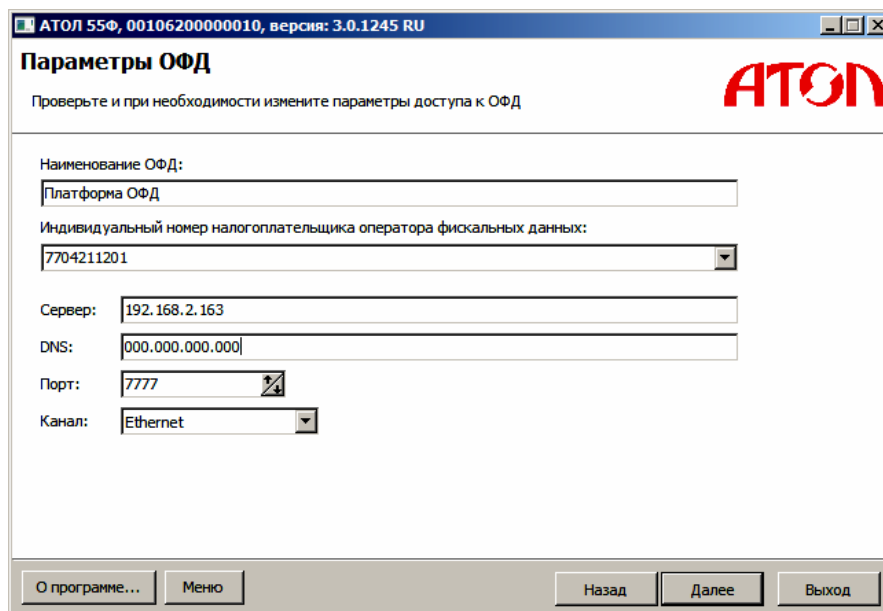


Рисунок 9. Окно ввода информации доступа к ОФД



Информация предоставляется ОФД, аккредитованным налоговыми органами, и с которым заключен договор.

9. Нажать кнопку **Далее**.

10. В открывшемся окне «Выбор системы налогообложения» указать систему налогообложения, которая по параметрам предпринимательской деятельности соответствует владельцу-пользователю ККТ (юридическому лицу или индивидуальному предпринимателю).

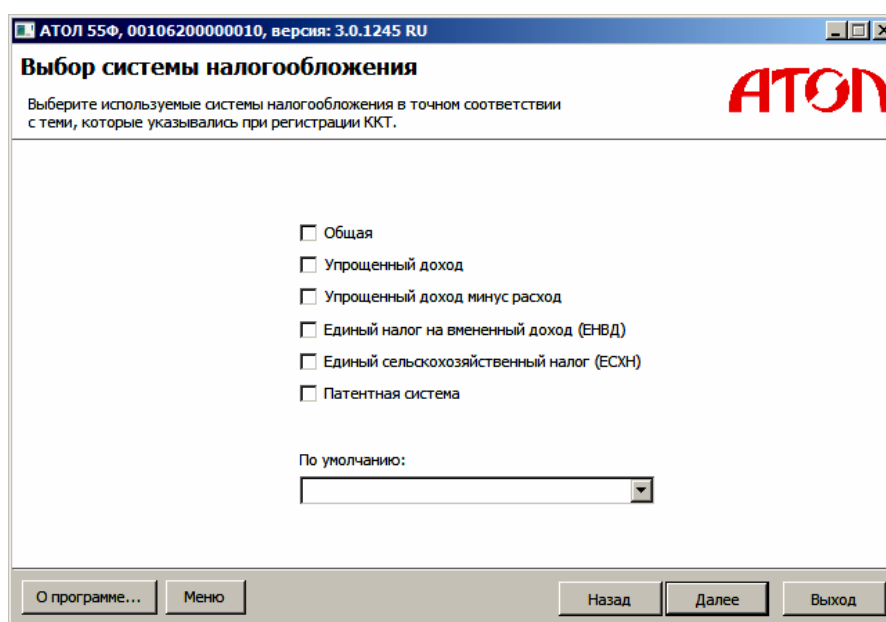


Рисунок 10. Окно выбора системы налогообложения

В случае выбора нескольких вариантов, настроить систему по умолчанию можно посредством выпадающего списка в поле **По умолчанию** (рисунок 11).

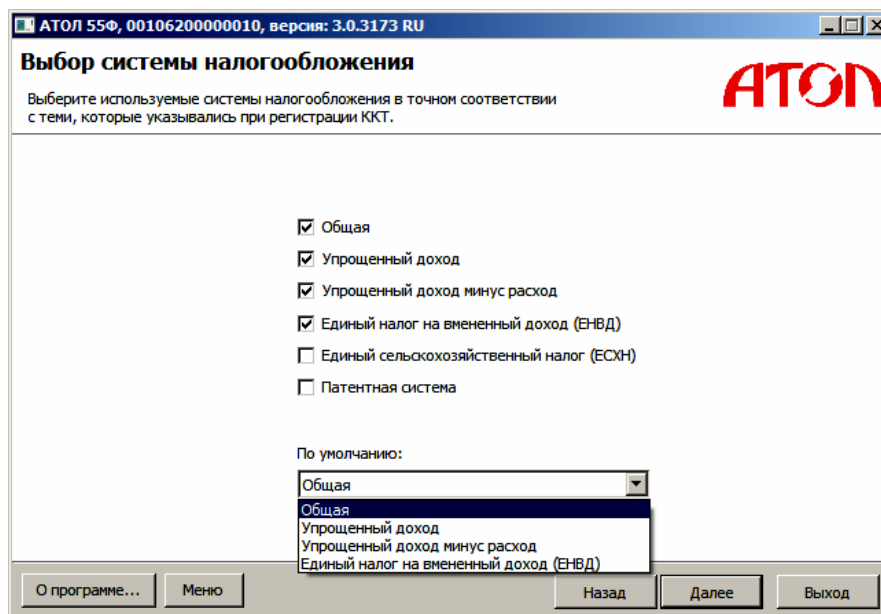


Рисунок 11. Окно выбора системы налогообложения

11. Нажать кнопку **Далее**.

12. После ввода всех параметров регистрации ККТ откроется окно «Параметры организации и ККТ» с рекомендацией проверки введенных параметров. В случае выявления ошибки при проверке введенных данных необходимо воспользоваться кнопкой **Назад** и внести изменения в соответствующие поля.

АТОЛ 55Ф, 00106200000010, версия: 3.0.1245 RU

## Выполнение регистрации

Внимательно проверьте все введенные реквизиты и выполните регистрацию ККТ

**АТОЛ**

### Параметры организации и ККТ:

Наименование юр. лица или индивидуального предпринимателя:

Адрес (место) расчетов:

Идентификационный номер налогоплательщика пользователя ККТ:

Адрес электронной почты отправителя чека:

Адрес сайта ФНС:

Регистрационный номер ККТ:

Шифровать данные  
 Для работы в автономном режиме  
 Для оказания услуг

Для расчетов в сети Интернет  
 Для работы в автоматическом режиме  
 Используется принтер в автомате

Номер автомата:

Место расчетов:

**Признаки агента**

БАНК, ПЛ. АГЕНТ  
 БАНК, ПЛ. СУБАГЕНТ  
 ПЛ. АГЕНТ  
 ПЛ. СУБАГЕНТ  
 ПОВЕРЕННЫЙ  
 КОМИССИОНЕР  
 АГЕНТ

### Параметры ОФД:

Наименование ОФД:

Индивидуальный номер налогоплательщика оператора фискальных данных:

Сервер:

DNS:

Порт:

Канал:

### Системы налогообложения:

Общая  
 Упрощенный доход  
 Упрощенный доход минус расход  
 Единый налог на вмененный доход (ЕНВД)  
 Единый сельскохозяйственный налог (ЕСХН)  
 Патентная система

Рисунок 12. Окно подтверждения выполненной регистрации

13. После проверки информации нажать кнопку **Выполнить**. Процесс регистрации будет запущен, при этом в рабочем поле окна «Выполнение регистрации» будет выведен список производимых действий (рисунок 13).

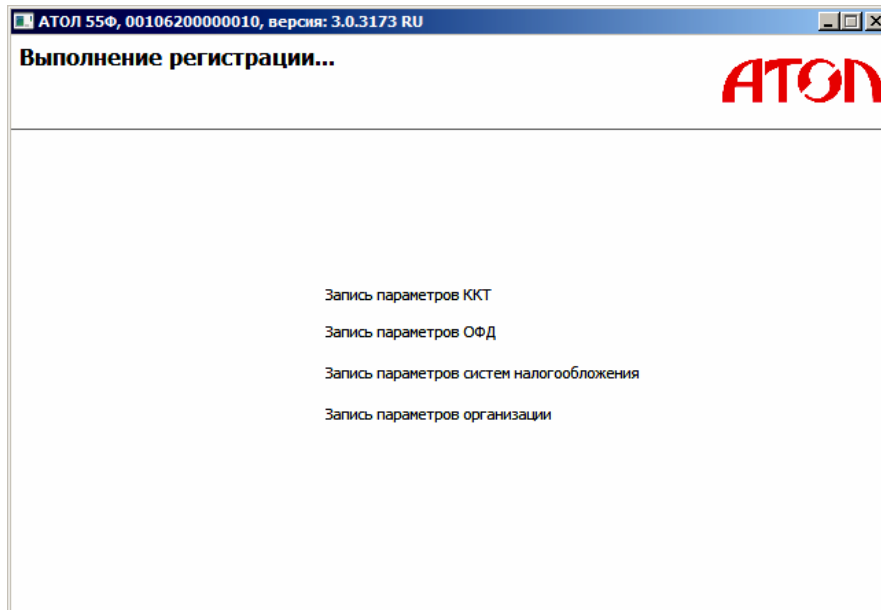


Рисунок 13. Окно информации

14. После окончания регистрации, ККТ выведет на печать документ «Отчет о регистрации», а в рабочем поле окна Утилиты отобразится информационное сообщение об успешном завершении операции и путь к файлу с реквизитами регистрации. По умолчанию в названии документа (\*.txt) содержится информация о ККТ: код модели, заводской номер, дата (в формате ГГГГММДД) и время регистрации (в формате ЧЧММ) (рисунок 14). С помощью кнопки **Изменить путь** можно задать другую папку для хранения файла.

Ниже приведен образец документа «Отчет о регистрации»:

```
ТОРГОВЫЙ ОБЪЕКТ №1
ДОБРО ПОЖАЛОВАТЬ!
ОТЧЕТ О РЕГИСТРАЦИИ
Пользователь: ООО «АВС»
Адрес: г. Москва, ул. Новая, д.
1, стр. 2
Место расчетов: г. Москва, ул.
Старая, д. 5
Системы налогообложения:
ОСН,
УСН доход, УСН доход-расход, ЕНВД
ККТ ДЛЯ ИНТЕРНЕТ
ККТ ДЛЯ УСЛУГ
ИНН ОФД 123456789012
ОФД Платформа ОФД
Эл. адр. отправителя: abc@abc.ru
Кассир: 1
Дата Время 10.03.17 13:13
ИНН: 123456789012
РН ККТ: 123456789012
↑ЗН ККТ: 00106200000012↑
ФН № 1234567890123456
ФД № 0000000001
ФП: 9876543218
СПАСИБО
ЗА ПОКУПКУ!
```



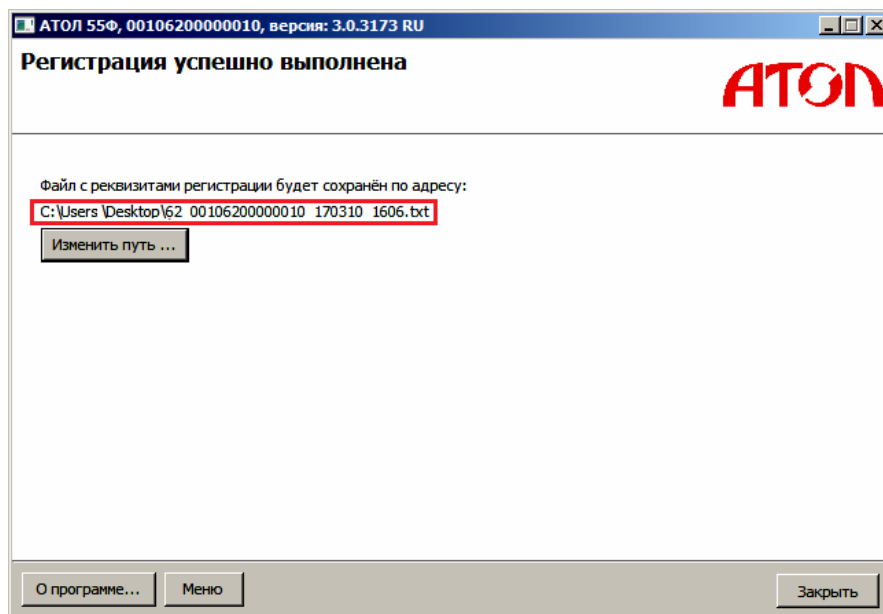


Рисунок 14. Окно с информацией об успешной регистрации

В случае если параметры и реквизиты введены неверно, Утилита регистрации выведет информационное окно с описанием ошибки (подробнее о возможных ошибках смотрите раздел «Возможные неполадки и их устранение»).

15. Нажать кнопку **Заккрыть**.

## Изменение параметров регистрации

В случае если сменились реквизиты регистрации (например, адрес торгового предприятия), то их можно откорректировать с использованием данной утилиты, для этого необходимо выполнить следующее:

1. Подключить ККТ и выполнить настройку связи согласно разделу «Запуск Утилиты регистрации ККТ. Настройка связи».
2. В окне основного меню Утилиты выбрать из содержания строку **Перерегистрировать**.

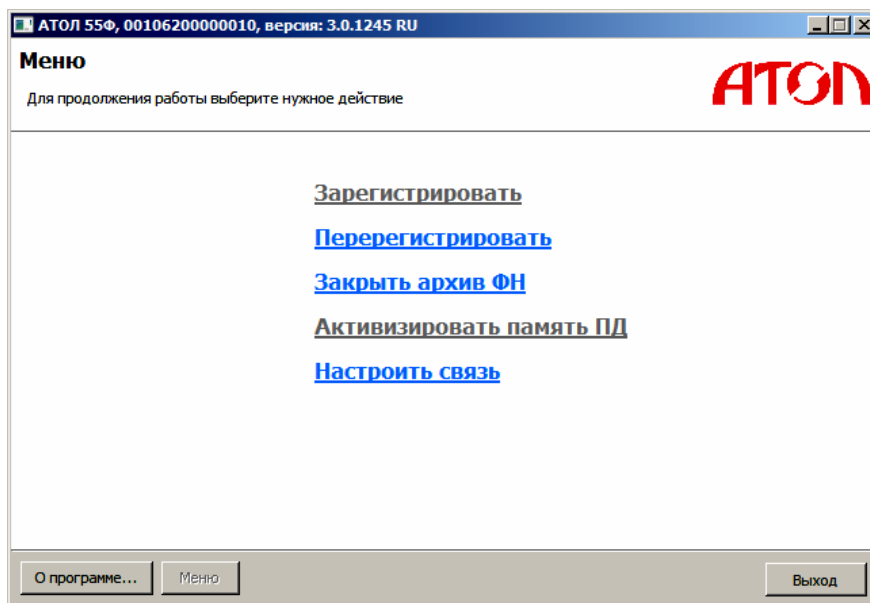


Рисунок 15. Окно основного меню Утилиты

3. Откроется окно «Ввод даты и времени». В поля **Дата** и **Время** ввести значения даты и времени или заполнить поля значениями из ПК, нажав на кнопку **Синхронизировать с ПК**. Затем нажать кнопку **Далее**.

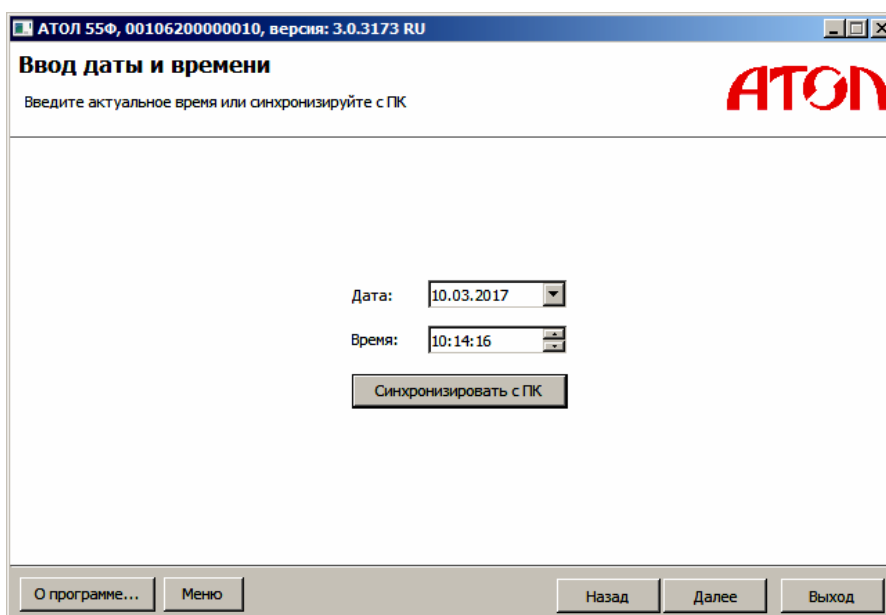
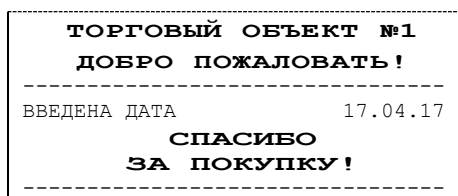


Рисунок 16. Пример заполнения окна ввода даты и времени

4. ККТ распечатает сообщение о вводе даты:



5. Откроется окно «Причины перерегистрации», в рабочем поле которого необходимо выбрать причину из выпадающего списка (рисунок 1722):

- смена оператора фискальных данных;
- изменение параметров организации;
- смена пользователя ККТ.

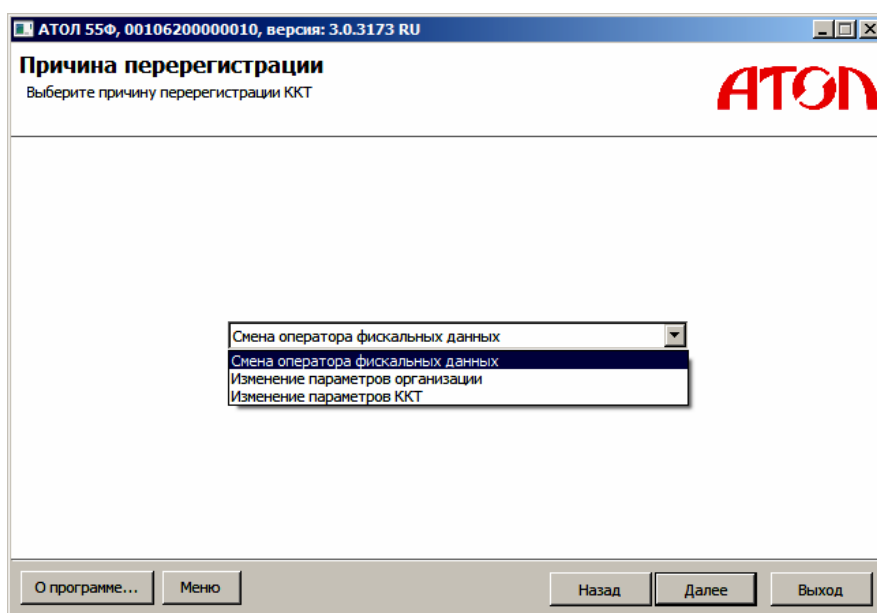


Рисунок 17. Окно выбора причины перерегистрации ККТ

6. После выбора причины перерегистрации и нажатия кнопки **Далее**, откроется окно для заполнения реквизитов.

The screenshot shows a software window titled "АТОЛ 55Ф, 00106200000010, версия: 3.0.1245 RU". The main heading is "Укажите параметры организации и ККТ" (Specify organization and KKT parameters). Below the heading, there is a sub-heading "Укажите все параметры регистрируемой ККТ" (Specify all parameters of the KKT to be registered) and the ATOL logo.

The form contains the following fields and options:

- Наименование юр. лица или индивидуального предпринимателя:
- Адрес (место) расчетов:
- Шифровать данные
- Для работы в автономном режиме
- Используется принтер в автомате
- Номер автомата:
- Место расчетов:
- Адрес электронной почты отправителя чека:
- Адрес сайта ФНС:
- Кассир:
- ИНН кассира:

Below these fields is a section titled "Признаки агента" (Agent signs) with a grid of checkboxes:

<input type="checkbox"/> БАНК. ПЛ. АГЕНТ	<input type="checkbox"/> ПЛ. СУБАГЕНТ	<input type="checkbox"/> АГЕНТ
<input type="checkbox"/> БАНК. ПЛ. СУБАГЕНТ	<input type="checkbox"/> ПОВЕРЕННЫЙ	
<input type="checkbox"/> ПЛ. АГЕНТ	<input type="checkbox"/> КОМИССИОНЕР	

At the bottom of the window, there are buttons: "О программе...", "Меню", "Назад", "Далее", and "Выход".

Рисунок 18. Окно ввода параметров организации и ККТ

7. Проверить введенные реквизиты и при необходимости внести изменения, затем нажать кнопку **Далее**. Подробнее изложено в п. 8 – 13 раздела «Регистрация ККТ».
8. После окончания изменения параметров, ККТ выведет на печать документ «Отчет об изменении параметров регистрации», а в рабочем поле окна Утилиты отобразится информационное сообщение об успешном завершении операции и путь к файлу с реквизитами регистрации. По умолчанию в названии документа (\*.txt) содержится информация о ККТ: код модели, заводской номер, дата (в формате ГГГГММДД) и время регистрации (в формате ЧЧММ) (рисунок 14).  
С помощью кнопки **Изменить путь** можно задать другую папку для хранения файла.

Ниже приведен образец отчета об изменении параметров регистрации:

<b>ТОРГОВЫЙ ОБЪЕКТ № 1</b>	
<b>ДОБРО ПОЖАЛОВАТЬ!</b>	
ОТЧЕТ ОБ ИЗМЕНЕНИИ	
ПАРАМЕТРОВ РЕГИСТРАЦИИ	
Пользователь: ООО «СВА-1»	
Адрес: г. Москва, ул. Южная, д. 2, стр. 1	
Место расчетов: г. Москва, ул. Старая, д. 1	
Системы налогообложения:	
	<b>ОСН,</b>
<b>УСН доход, УСН доход-расход, ЕНВД</b>	
<b>ККТ ДЛЯ ИНТЕРНЕТ</b>	
<b>ККТ ДЛЯ УСЛУГ</b>	
ИНН ОФД	123456789012
ОФД	Платформа ОФД
Сайт ФНС:	www.fns.ru
Эл.адр.отправителя:	abc@abc.ru
Изм.свед.о ККТ: Изменение реквизитов	
Кассир: СИС. АДМИНИСТРАТОР	
Дата	10.03.17 13:13
Время	
ИНН:	123456789012
РН ККТ:	123456789012
↑ЗН ККТ:	00106200000012↑
ФН №	1234567890123456
ФД №	0000000001
ФП:	9876543218
<b>СПАСИБО</b>	
<b>ЗА ПОКУПКУ!</b>	

В случае если параметры и реквизиты введены неверно, Утилита регистрации выведет информационное окно с описанием ошибки (подробнее о возможных ошибках смотрите раздел «Возможные неполадки и их устранение»).

9. Нажать кнопку **Заккрыть**.

## Перерегистрация ККТ

При замене ФН (при этом новый экземпляр ФН должен быть установлен в корпус ККТ), необходимо выполнить следующие действия по перерегистрации ККТ:

1. Подключить ККТ и выполнить настройку связи согласно разделу «Запуск Утилиты регистрации ККТ. Настройка связи».
2. В окне основного меню Утилиты выбрать из содержания строку **Перерегистрировать**.

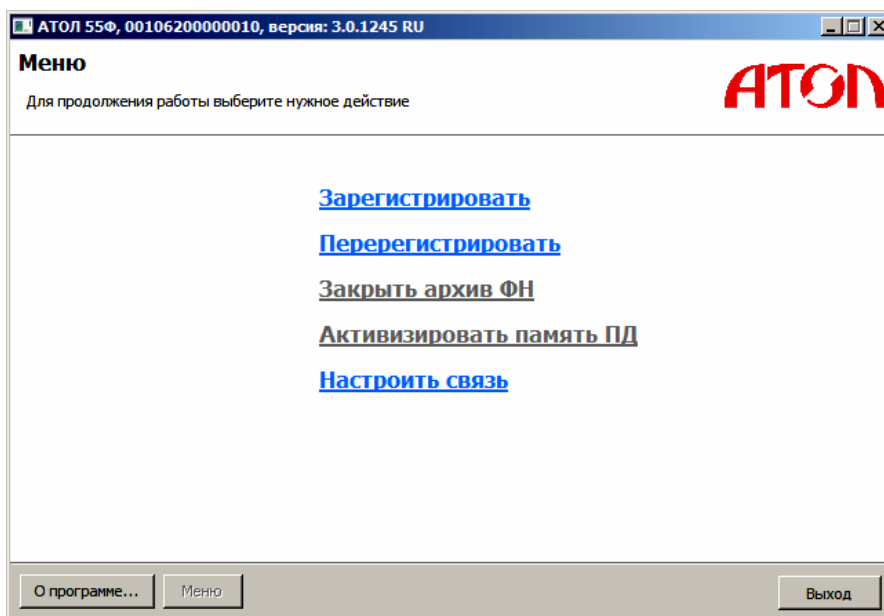


Рисунок 19. Окно основного меню Утилиты

3. Если код защиты не введен, например, после выполнения инициализации памяти ККТ, откроется окно «Ввод кода защиты», в котором необходимо задать код защиты и нажать кнопку **Далее**.
4. Откроется окно «Ввод даты и времени». В поля **Дата** и **Время** ввести значения даты и времени или заполнить поля значениями из ПК, нажав на кнопку **Синхронизировать с ПК**. Затем нажать кнопку **Далее**.

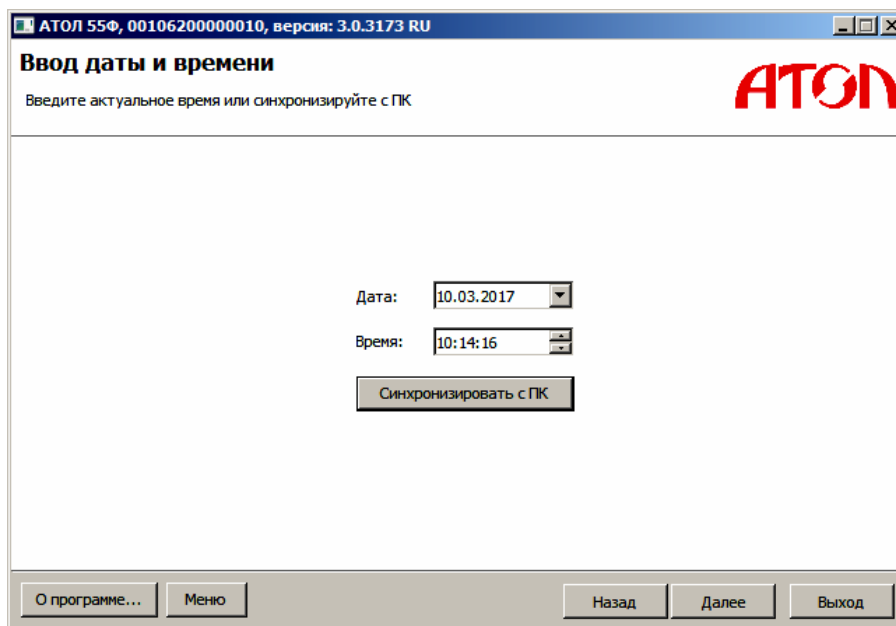
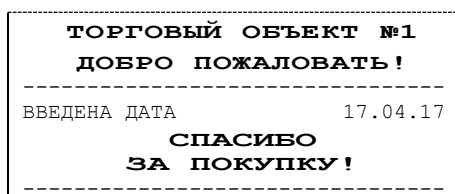


Рисунок 20. Пример заполнения окна ввода даты и времени

5. ККТ распечатает сообщение о вводе даты:



6. Откроется окно «Причина перерегистрации», в котором присутствует строка **Замена фискального накопителя** (рисунок 21):

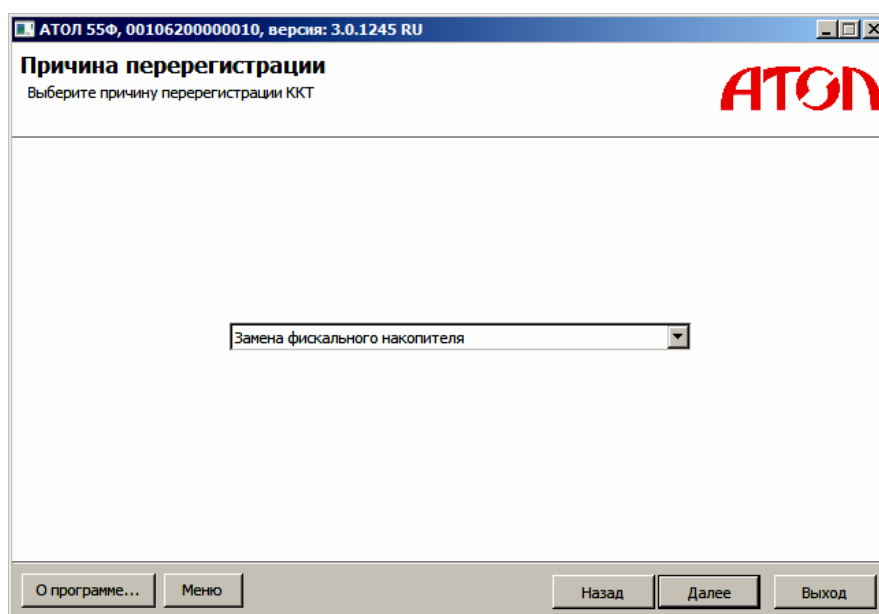


Рисунок 21. Окно выбора причины перерегистрации ККТ

7. Нажать кнопку **Далее**, после чего откроется окно ввода параметров организации и ККТ:

АТОЛ 55Ф, 00106200000010, версия: 3.0.1245 RU

### Укажите параметры организации и ККТ

Укажите все параметры регистрируемой ККТ

Наименование юр. лица или индивидуального предпринимателя:  
ООО "СВА-1"

Адрес (место) расчетов: г. Москва, ул. Южная, д.2

Идентификационный номер налогоплательщика пользователя ККТ: 112233445573

Регистрационный номер ККТ:

Шифровать данные  
 Для работы в автономном режиме  
 Используется принтер в автомате

Номер автомата:  
Место расчетов:  
Адрес электронной почты отправителя чека: abc@abc.ru  
Адрес сайта ФНС: www.fns.ru  
Кассир:  
ИНН кассира:

Признаки агента

БАНК. ПЛ. АГЕНТ     ПЛ. СУБАГЕНТ     АГЕНТ  
 БАНК. ПЛ. СУБАГЕНТ     ПОВЕРЕННЫЙ  
 ПЛ. АГЕНТ     КОМИССИОНЕР

О программе...    Меню    Назад    Далее    Выход

Рисунок 22. Окно ввода параметров организации и ККТ



В случае замены ФН ввод ИНН и РНМ не требуется.

8. Проверить введенные реквизиты, при необходимости внести изменения, а также ввести недостающие данные. Затем нажать кнопку **Далее** (следовать описанию изложенному в п. 8 – 13 раздела «Регистрация ККТ»).
9. После окончания изменения параметров, ККТ выведет на печать документ «Отчет об изменении параметров регистрации», а в рабочем поле окна Утилиты отобразится информационное сообщение об успешном завершении операции и путь к файлу с реквизитами регистрации. По умолчанию в названии документа (\*.txt) содержится информация о ККТ: код модели, заводской номер, дата (в формате ГГГГММДД) и время регистрации (в формате ЧЧММ) (рисунок 14).  
С помощью кнопки **Изменить путь** можно задать другую папку для хранения файла.



Ниже приведен образец документа «Отчет о регистрации»:

<b>ТОРГОВЫЙ ОБЪЕКТ №1</b>	
<b>ДОВОРО ПОЖАЛОВАТЬ!</b>	
ОТЧЕТ ОБ ИЗМЕНЕНИИ	
ПАРАМЕТРОВ РЕГИСТРАЦИИ	
Пользователь: ООО «СВА-1»	
Адрес: г. Москва, ул. Южная,	
д. 2,	
Место расчетов: г. Москва, ул.	
Старая, д. 1	
Системы налогообложения:	
	<b>ОСН,</b>
<b>УСН доход, УСН доход-расход, ЕНВД</b>	
<b>ККТ ДЛЯ ИНТЕРНЕТ</b>	
<b>ККТ ДЛЯ УСЛУГ</b>	
ИНН ОФД	123456789012
ОФД	Платформа ОФД
Сайт ФНС:	www.nalog.ru
Эл.адр.отправителя:	abc@abc.ru
Кассир: СИС. АДМИНИСТРАТОР	
Дата Время	10.03.17 13:13
ИНН:	123456789012
РН ККТ:	123456789012
↑ЗН ККТ:	00106200000012↑
ФН №	1234567890123456
ФД №	0000000001
ФП:	9876543218
<b>СПАСИБО</b>	
<b>ЗА ПОКУПКУ!</b>	

В случае если параметры и реквизиты введены неверно, Утилита регистрации выведет информационное окно с описанием ошибки (подробнее о возможных ошибках смотрите раздел «Возможные неполадки и их устранение»). Необходимо повторить ввод реквизитов и выполнить перерегистрацию.

10. Нажать кнопку **Заккрыть**.

## Заккрытие архива ФН

В связи с заменой фискального накопителя или снятия контрольно-кассовой техники с регистрационного учета необходимо закрыть архив ФН, при котором формируется отчет о закрытии фискального накопителя.



**Заккрытие архива ФН невозможно выполнить после истечения срока действия ключей фискального признака!**

Сведения, содержащиеся в отчете о закрытии ФН, передаются в налоговый орган. В последующем необходимо заменить фискальный накопитель на новый экземпляр и выполнить регистрацию ККТ, либо снять ККТ с регистрационного учета, за исключением снятия с учета в случае утраты или хищения такой контрольно-кассовой техники. Заккрытие ФН производится также в случае сбоя в ФН<sup>1</sup>.

Перед тем как закрыть архив, нужно закрыть смену и дождаться отправления всех фискальных документов ОФД, в противном случае будет выведена ошибка «В ФН есть неотправленные ФД».



**Информацию о состоянии обмена с ОФД можно увидеть в отчете о состоянии счетчиков с гашением, который печатается перед закрытием смены (блок информации «Состояние обмена с ОФД», в котором указано количество неотправленных на текущий момент фискальных документов):**

Состояние обмена с ОФД	
Кол-во ФД:	0002

Для того чтобы закрыть архив фискального накопителя нужно выполнить следующее:

1. Если ККТ не подключена, то подключить ККТ к ПК и выполнить настройку связи согласно описанию раздела «Запуск Утилиты регистрации ККТ. Настройка связи» (п. 2 – п. 5).
2. В окне основного меню Утилиты выбрать из содержания строку «Закрывать архив ФН» (рисунок 23).

<sup>1</sup> – В случае если в ФН произошел сбой, необходимо обратиться в налоговые органы для внесения изменений в базу фискальных накопителей по сбойному ФН и затем выполнить все необходимые действия, предусмотренные процедурой перерегистрации ККТ в связи с заменой ФН.

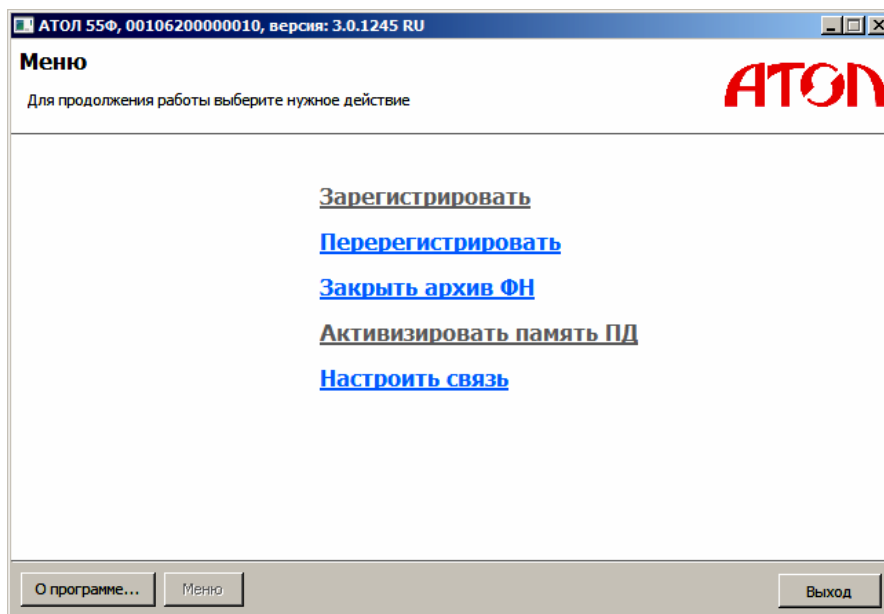


Рисунок 23. Окно основного меню Утилиты

3. Откроется окно «Ввод даты и времени» (рисунок 20). В поля **Дата** и **Время** ввести значения даты и времени или заполнить поля значениями из ПК, нажав на кнопку **Синхронизировать с ПК**. Затем нажать кнопку **Далее**.
4. ККТ распечатает сообщение о вводе даты.
5. Откроется окно «Закрыть архив ФН», в котором нужно подтвердить операцию, нажав на кнопку **Выполнить**.

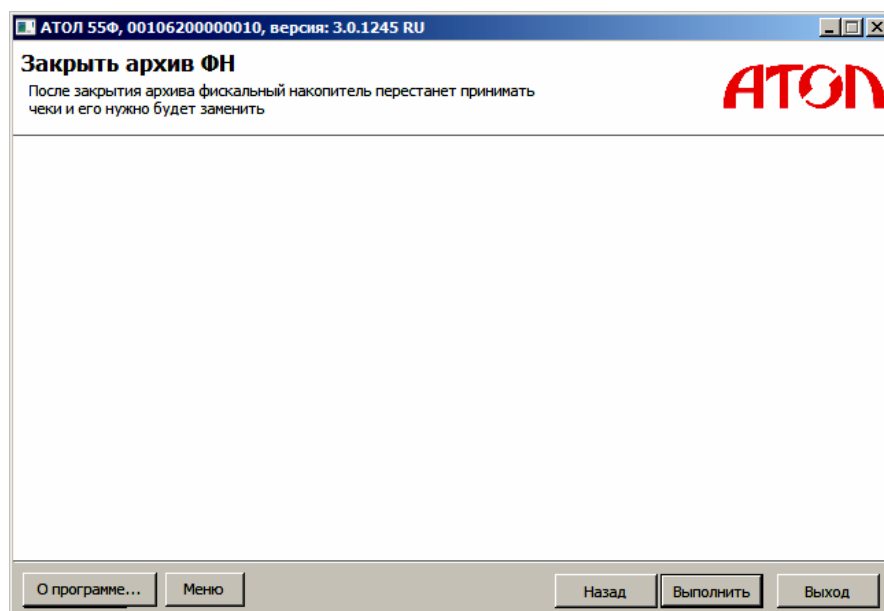


Рисунок 24. Окно закрытия архива

После закрытия архива будет сформирован соответствующий отчетный фискальный документ с фискальным признаком документа, информация о котором также будет отправлена ОФД.

```
ТОРГОВЫЙ ОБЪЕКТ № 1  
ДОБРО ПОЖАЛОВАТЬ !  
  
ОТЧЕТ О ЗАКРЫТИИ  
ФИСКАЛЬНОГО НАКОПИТЕЛЯ  
Пользователь: ООО «АВС»  
Адрес: г. Москва, ул. Новая, д. 1,  
стр. 2  
Место расчетов: г. Москва, ул.  
Старая, д. 5  
Кассир: СИС. АДМИНИСТРАТОР  
Дата Время 10.04.17 16:28  
Смена № 25  
ИНН: 123456789012  
РН ККТ: 123456789012  
↑ЗН ККТ: 00106200000012↑  
ФН № 1234567890123456  
ФД № 0000000065  
ФП: 9876543211  
  
СПАСИБО  
ЗА ПОКУПКУ !
```

После отчета будет распечатано сообщение о необходимости отправки отчета о закрытии фискального накопителя:

ОЖИДАЙТЕ ОТПРАВКИ ФД ОФД

и сообщение о получении подтверждения от ОФД:

ОТПРАВКА ФД ОФД ЗАВЕРШЕНА

В случае если фискальные документы не отправлены ОФД, то при попытке закрытия архива фискального накопителя ККТ распечатает сообщение об отмене операции и ошибке:

НЕОБХОДИМО ОТПРАВИТЬ ФД ОФД

ОПЕРАЦИЯ ОТМЕНЕНА

После удачного закрытия архива старого экземпляра ФН, для продолжения работы с ККТ нужно установить новый экземпляр ФН и провести его активацию. Последовательность действий при выполнении операции аналогична действиям, описанным в разделе «Регистрация ККТ». В случае возникновения ошибки «Нет транспортного соединения ФН» в процессе закрытия архива, нужно настроить соединение и повторить процедуру.

## Ввод заводского номера ККТ и кода защиты

В случае если после ремонта ККТ и последующей инициализации памяти ККТ был стерт заводской номер, его нужно ввести. Заводской номер ККТ указан на шильдике на дне корпуса ККТ и в «Паспорте» ККТ. Для этого нужно подключить к ККТ блок питания, подключить ККТ к ПК. Запустить Драйвер ККТ (описание установки Драйвера ККТ описаны в «Руководстве по эксплуатации»), настроить связь с ПК (описание подключения ККТ к ПК по одному из возможных интерфейсов и настройка связи описаны в «Руководстве по эксплуатации»).

Для ввода заводского номера нужно выполнить следующее:

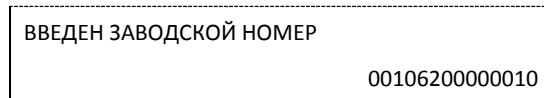
1. Выбрать режим ввода заводского номера. Ввести пароль доступа к режиму (по умолчанию 30).
2. Нажать кнопку **Войти**.
3. Перейти на вкладку «ФН/ЭКЛЗ/ЭЖ».
4. В поле **Зав.номер** ввести заводской номер и нажать кнопку **Ввод заводского номера**.



Зав.номер:

Рисунок 25. Поле заводского номера в драйвере ККТ

5. ККТ распечатает сообщение:



ВВЕДЕН ЗАВОДСКОЙ НОМЕР  
00106200000010

6. Далее нужно ввести код защиты, который соответствует данному заводскому номеру (указан в «Паспорте»). Для этого выбрать режим программирования и ввести пароль доступа к режиму (по умолчанию 30).
7. Нажать кнопку **Войти**.
8. Перейти ко вкладке «Прогр».
9. Запрограммировать Таблицу 10 Ряд 4 Поле 1: ввести значения в соответствующие поля и нажать кнопку **Установить поле**.

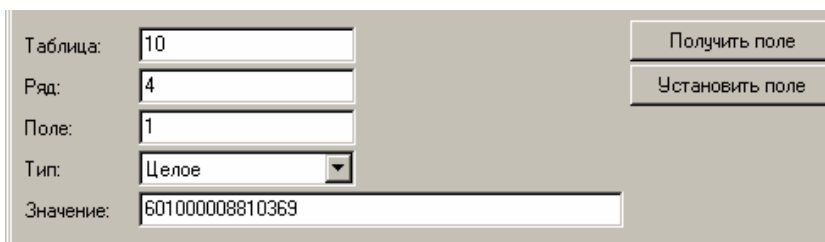


Таблица:    
 Ряд:   
 Поле:   
 Тип:   
 Значение:

Рисунок 26. Фрагмент вкладки «Программирование» драйвера ККТ

## Возможные неполадки и их устранение



### ККТ не реагирует на нажатия кнопки:

- Идет отработка какой-то команды – дождитесь окончания выполнения текущей операции.
- Произошло замятие бумаги – освободите бумагу.
- Заклинило нож автоотрезчика – с помощью ролика регулятора положения ножа выставите нож в нулевое положение.
- ККТ вышла из строя – устраните неполадки согласно эксплуатационной документации или обратитесь к изготовителю ККТ, или обратитесь в сервисную организацию, обслуживающую данную модель ККТ.

### ККТ заблокирована при расхождении даты и времени с таймером ФН:

- ККТ не входит в режим оформления кассовых чеков (смена превысила 24 часа) – закрыть смену (снять отчет о закрытии смены).
- В ККТ заблокировано оформление фискальных документов по причине расхождения даты и времени ККТ с таймером ФН – при необходимости закройте смену и введите корректные дату и время в ККТ.

### ККТ не входит в режимы:

- ККТ не входит в режим оформления кассовых чеков (смена превысила 24 часа) – необходимо закрыть смену (снять отчет о закрытии смены).
- ККТ заблокирована в режиме ввода даты – введите правильную дату.
- Неверный номер режима (ошибка -16) или пароль (ошибка -3825) – проверьте режим и пароль.
- Не завершены операции регистрации ККТ, закрытия смены и др. или данные не переданы в ОФД (истек срок ожидания) – завершите операцию и/или настройте связь для корректного обмена с ОФД.
- В ККТ отсутствует ФН (ККТ заблокирована) – необходимо проверить подключение ФН к БУ ККТ, проверить исправность кабеля ФН, проверить исправность ФН. При обнаружении неполадки устранить ее или обратиться к изготовителю ККТ, или обратиться в сервисную организацию, обслуживающую данную модель ККТ.
- ККТ заблокирована, при попытке входа в режим воспроизводит характерный звуковой сигнал, по причине несоответствия заводского номера ККТ установленному в нем ФН – установите ФН в соответствующий экземпляр ККТ с правильным заводским номером.

### ККТ не отвечает на команды ПК:

- ККТ выключена – включите питание.
- Скорость обмена ККТ с ПК не совпадает со скоростью, на которой ПК посылает команды – установите скорость передачи данных ПК или воспользуйтесь поиском (настройки описаны в «Руководстве по эксплуатации»).

- При работе по интерфейсу RS-232 скорость обмена ККТ с ПК совпадает со скоростью, на которой ПК посылает команды, но канал связи не позволяет передавать данные на такой скорости без ошибок – установите скорость передачи данных между ПК и ККТ равной 4800 бод. Для этого запустите Информацию о ККТ (описание в «Руководстве по эксплуатации»)
- Соединительный кабель не подключен или вышел из строя – подключите или замените кабель.
- ККТ вышла из строя – устраните неполадки согласно эксплуатационной документации или обратитесь к изготовителю ККТ, или в сервисную организацию, обслуживающую данную модель ККТ.

**ККТ не входит в режим оформления кассовых чеков**

- Закрыт архив ФН – установите новый экземпляр ФН и проведите регистрацию ККТ.

**ККТ издает периодические звуковые сигналы, ПК выдает ошибку «Нет бумаги»:**

- Бумага закончилась, вставьте бумагу.
- Проверить датчик бумаги – при обнаружении неполадки рекомендуется обратиться к изготовителю ККТ или в сервисную организацию, обслуживающую данную модель ККТ.

**При снятии отчета о закрытии смены произошел сбой, ККТ выдает ошибку «Снятие отчета прервалось»**

- необходимо повторно закрыть смену.

**Отсутствует печать одной или нескольких точек:**

- Неисправна печатающая головка – рекомендуется обратиться к изготовителю ККТ или в сервисную организацию, обслуживающую данную модель ККТ.

**Отсутствует печать:**

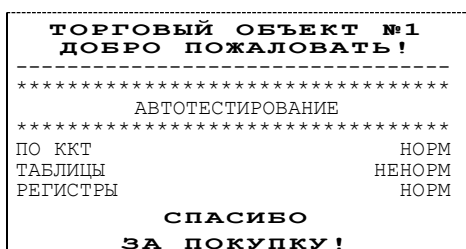
- Неисправна печатающая головка – рекомендуется обратиться к изготовителю ККТ или в сервисную организацию, обслуживающую данную модель ККТ.
- Недостаточный прижим печатающей головки – рекомендуется обратиться к изготовителю ККТ или в сервисную организацию, обслуживающую данную модель ККТ.
- Недостаточная яркость печати – увеличьте **Яркость печати**.

**При включении питания ККТ подает периодические звуковые сигналы**

- Открыта крышка ККТ – закройте крышку.

**При включении питания ККТ подает периодические звуковые сигналы**

и, возможно, печатает на чековой ленте «НЕНОРМ» (возможно в любом из пунктов):



- ККТ вышла из строя – рекомендуется обратиться к изготовителю ККТ или в сервисную организацию, обслуживающую данную модель ККТ.

**При включении питания ККТ печатает:**

ЗН НЕ ВВЕДЕН

- Ввести заводской номер (указан на шильдике на корпусе ККТ)

Или

НЕВЕРНЫЙ КОД ЗАЩИТЫ

- Ввести правильный код защиты (указывается в Паспорте данной ККТ).

ФН НЕ ИЗ ЭТОЙ ККТ

- Установить ФН, с которым была выполнена регистрация данной ККТ.

Или

НЕОБХОДИМО ОТПРАВИТЬ ФД ОФД

- Установить связь с ОФД – отправить данные о фискальном документе.

Или

НОМЕР ФД ВОССТАНОВЛЕН ИЗ ФН

- Сбой в работе ККТ (номер фискального документа не сохранен) – ФД восстановлен автоматически из ФН.

**На все команды ПК ККТ отвечает «Неверный пароль»:**

- Пароль доступа к ККТ не используется или некорректный – на странице драйвера включите флаг **Использовать пароль** и укажите значение, настроенное в ККТ (закладка «Основные» поле **Пароль доступа к ККТ**).

**В Z-отчете печатается текст:**

ПРЕВЫШЕНО ВРЕМЯ ОЖИДАНИЯ ОТВЕТА ОФД

- Установить связь с ОФД, получить подтверждение.

ОШИБКА ФН

или

ИСЧЕРПАН РЕСУРС ФН

или

ТРЕБУЕТСЯ ЗАМЕНА ФН

- Заменить ФН.



**На все команды ПК ККТ отвечает «Неверный пароль»:**

- Пароль доступа к ПТК не используется или некорректный – на странице драйвера включите флаг **использовать пароль** и укажите значение, настроенное в ПТК (закладка «Основные» поле **Пароль доступа к ККТ**).

**При печати ККТ выдает ошибку «Перегрев головки принтера» или на бумаге остается темный след от головки:**

- Температура головки принтера превысила 64° С. Рекомендуется понизить яркость печати. Продолжение работы возможно после понижения температуры головки принтера. А также во избежание перегревов печатающей головки при печати объемных документов рекомендуется печатаемую информацию располагать ближе к центру в связи с тем, что температурный датчик расположен по центру печатающего устройства.

**При входе в режим оформления кассовых чеков или режим отчетов о закрытии смены ККТ отвечает «Проверьте дату и время»:**

- Необходимо установить дату и время.

**В ФН переданы неверная дата или время**

- Необходимо установить Дату и Время.

**Некорректное значение параметров команды ФН**

- Необходимо повторно ввести реквизиты регистрации ККТ и провести регистрацию ККТ.

**Превышение размеров TLV данных ФН**

- Ввести верные реквизиты и параметры регистрации ККТ и выполнить регистрацию ККТ.

**Нет транспортного соединения ФН**

- Устранить неполадку соединения ККТ с ФН, повторно ввести данные и провести регистрацию ККТ.

**В ФН есть неотправленные ФД**

- Требуется завершить отправку ФД.





+7 (495) 730-7420  
[www.atol.ru](http://www.atol.ru)

Компания АТОЛ  
ул. Б. Новодмитровская,  
дом 14, стр. 2,  
Москва, 127015

Регистрация ККТ.  
Методика проведения

Версия документации  
от 27.04.2017