

# **Руководство по установке драйвера для Windows**

---

**Ред. 1.0**

**Для принтеров серии HLP106X**

# СОДЕРЖАНИЕ

1. Информация по руководству .....	1
2. Среда операционной системы (ОС) .....	1
3. Подготовка к установке драйвера для Windows .....	1
4. Установка драйвера для Windows .....	2
5. Подробная установка драйвера для Windows .....	6
5.1 Настройки печати .....	6
5.2 Другие настройки .....	12
5.3 Добавление нового формата бумаги .....	13
6. Характеристики .....	15



## 1. Информация по руководству

Руководство по установке драйвера для операционной системы Windows предоставляет информацию о порядке установки драйвера, подробное описание характеристик и особенности использования драйвера для Windows в операционной системе ПК (ОС).

Мы постоянно прикладываем усилия к улучшению и усовершенствованию функций и качества нашей продукции. Характеристики изделия и/или содержание пользовательского руководства могут быть изменены без предварительного уведомления.

## 2. Среда операционной системы (ОС)

Следующие операционные системы подходят для использования

- Microsoft Windows 8 (32 бита/64 бита)
- Microsoft Windows 7 SPI (32 бита/64 бита)
- Microsoft Windows Vista SP2 (32 бита/64 бита)
- Microsoft Windows XP Professional SP3 (32 бита)
- Microsoft Windows Server 2012(64 бита)
- Microsoft Windows Server 2008 R2
- Microsoft Windows Server 2008 SP2(32 бита/64 бита)
- Microsoft Windows Server 2003 R2 SP2(32 бита/64 бита)


## 3. Подготовка к установке драйвера для Windows

Драйвер для Windows находится на компакт-диске в упаковке.

Название инсталляционного файла: HPRT HLP Label Driver-V-  
X.X.X.X.exe

Пример: HPRT HLP Label Driver-V-1.0.4.3.exe

## 4. Установка драйвера для Windows

 **Внимание:** В разных операционных системах вид окна может несколько отличаться. Выполняйте процедуру по указанным в данном документе инструкциям. Для примера рассматривается HLP106A (Windows XP).

1. Дважды щелкните по драйверу Windows.
2. Выберите язык и нажмите «ОК».



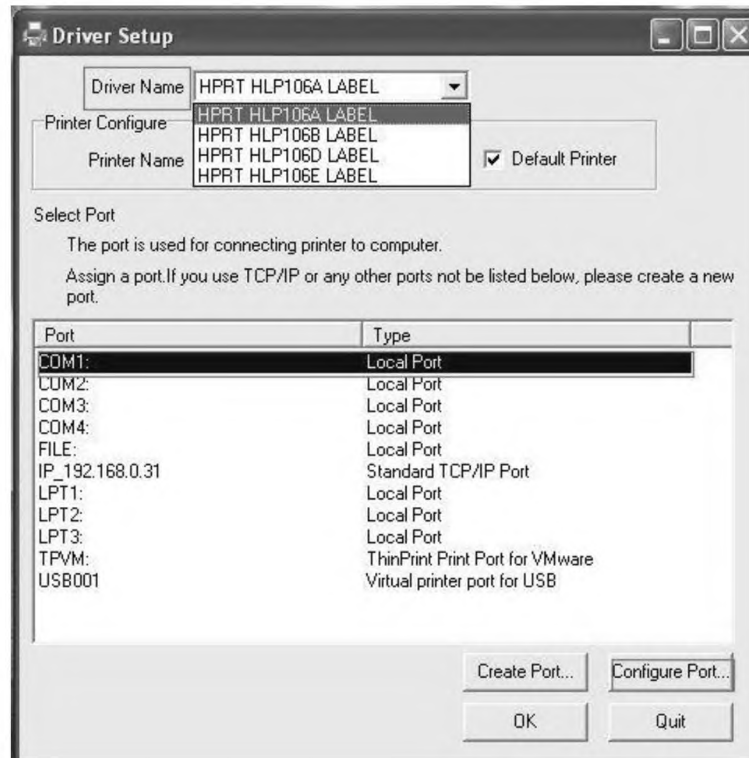
3. Нажмите «Install» (Установить).



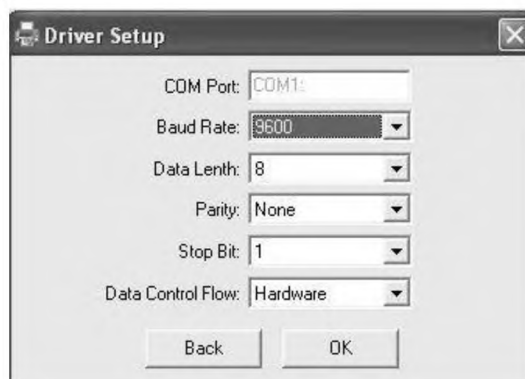
**ВНИМАНИЕ:** Если принтер уже подключен к компьютеру через USB-порт, вам необходимо только нажать «Install» (Установить), и драйвер будет установлен автоматически. В ином случае перейдите к следующему шагу.

4. Выберите подходящий тип и порт (USBxxx — для USB-порта, COMx — для последовательного порта, LPTx — для параллельного порта).

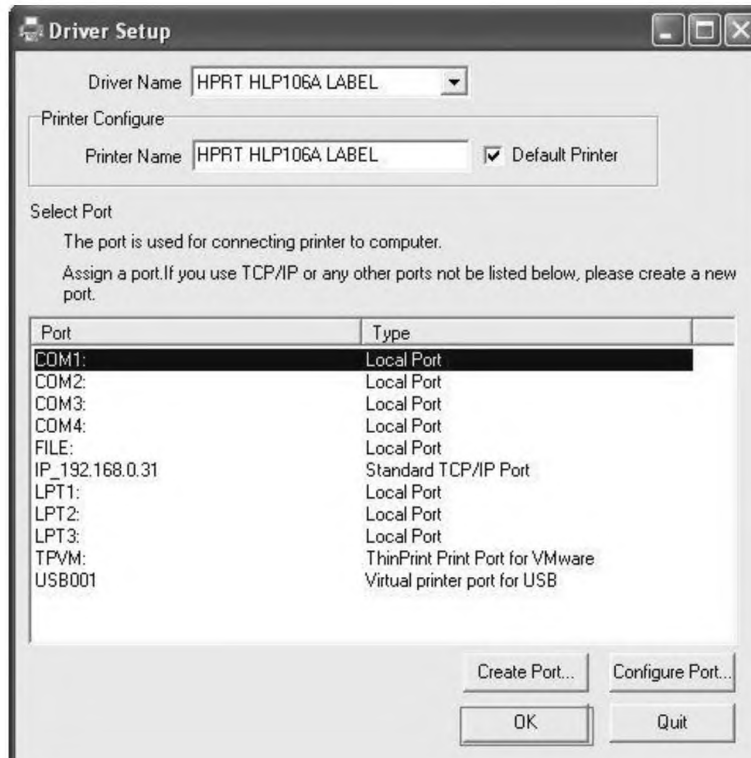
Выберите тип драйвера, порт, например «COM1». Нажмите «Configure Port» (Сконфигурировать порт).



Установите параметры.



5. Нажмите «OK».



6. Нажмите «Finish» (Завершить). Драйвер принтера HPRT 106A Label успешно установлен.



7. После завершения установки иконку принтера можно будет найти по пути «Start» (Пуск)→ «Printers and Faxes» (Принтеры и факсы).



Внимание:

Если вы уже установили драйвер (тип порта при установке не имеет значения), при подключении принтера к компьютеру USB-порт будет создан автоматически.

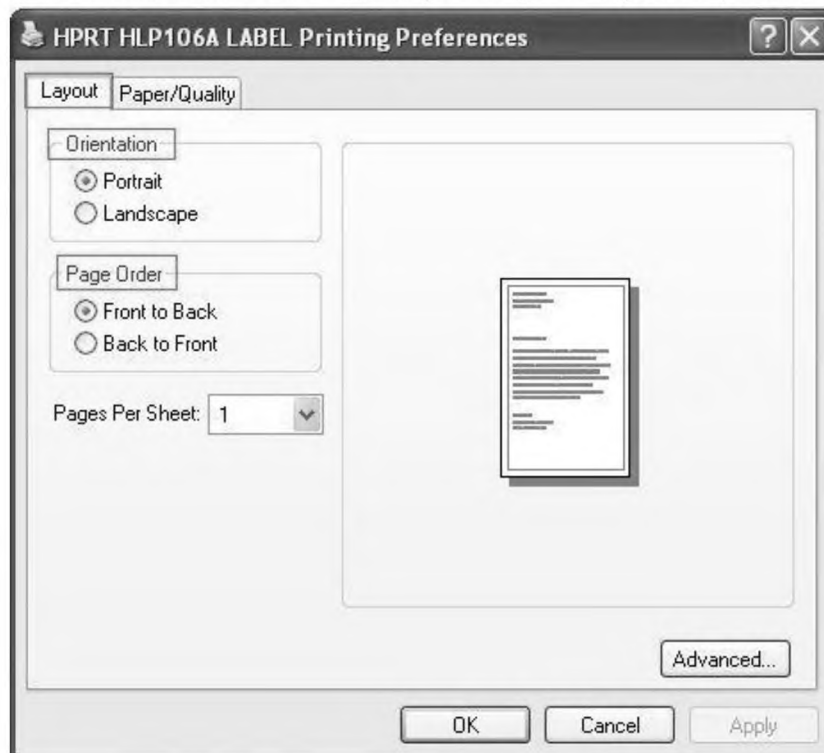
## 5. Подробная установка драйвера для Windows

### 5.1 Настройки печати

1. Нажмите «Start» (Пуск)→ «Printers and Faxes» (Принтеры и факсы). Нажмите правой кнопкой мыши по «HPRT HLP106A LABEL» и выберите «Printing Preferences» (Настройки печати).

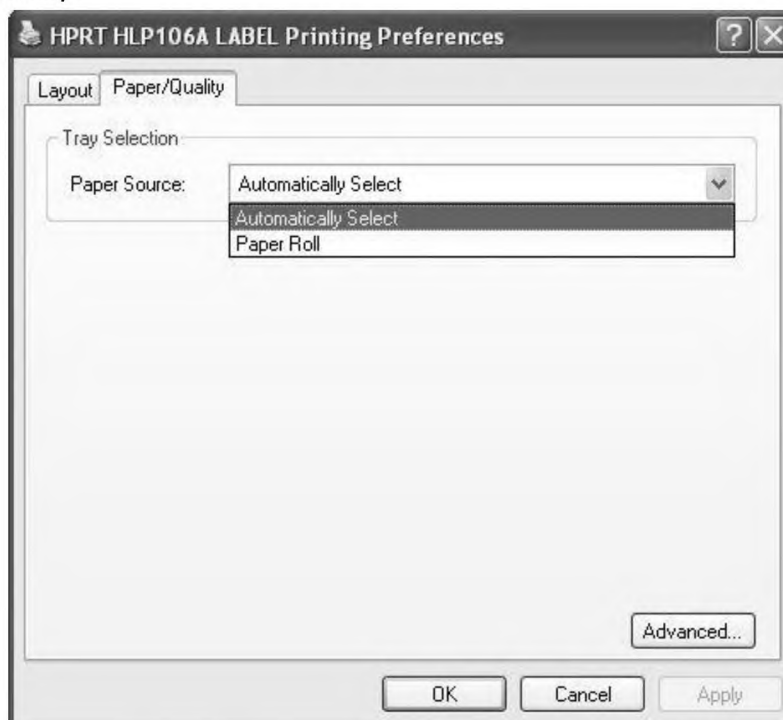


2. В зависимости от потребности, выберите «Orientation» (Ориентация)\«Page Order» (Последовательность вывода страниц) в «Layout» (Макет).

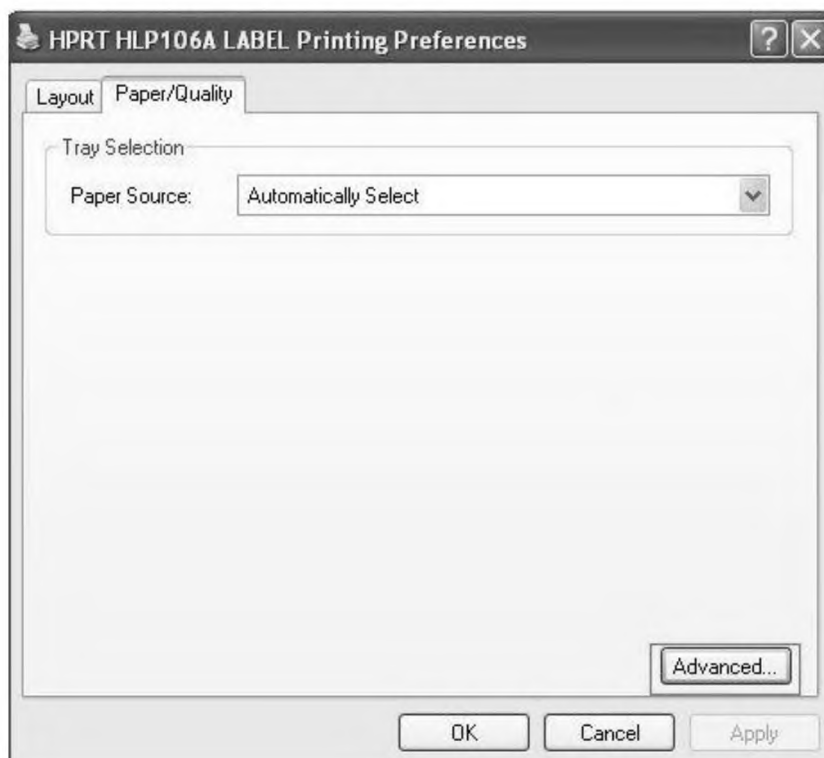




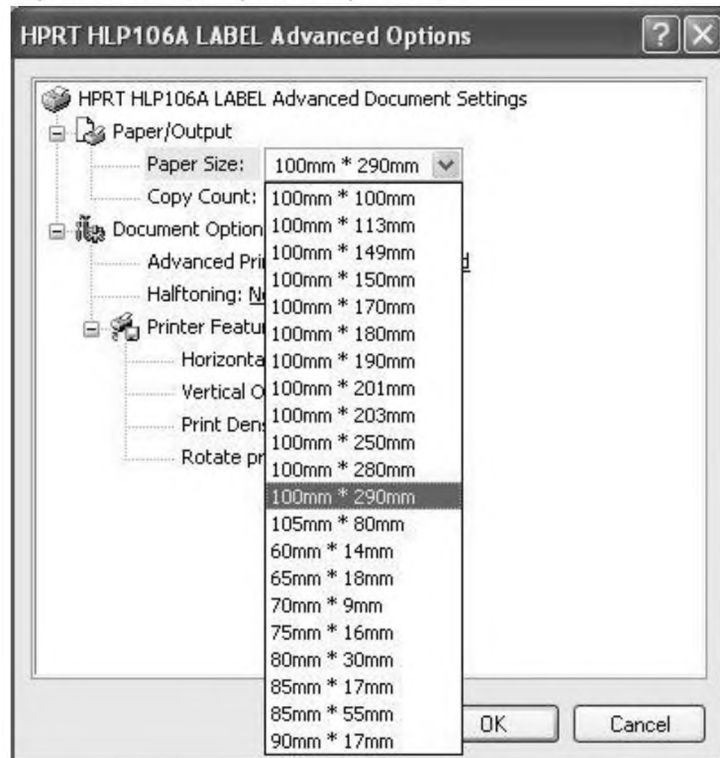
3. Нажмите на «Paper/Quality» (Бумага/Качество). Выберите «Paper Source» (Источник бумаги).



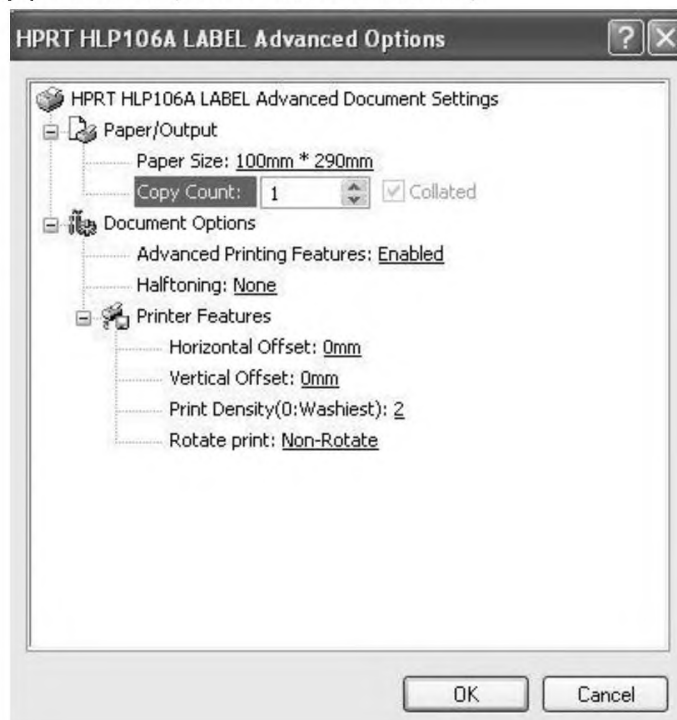
4. Нажмите на «Advanced» (Дополнительно) для установки дополнительных параметров.



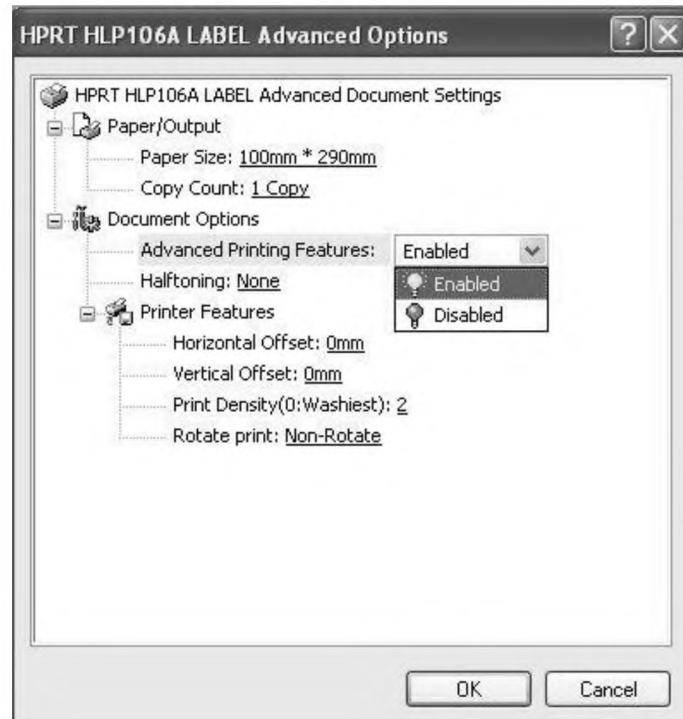
- Выберите «Paper Size» (Формат бумаги)



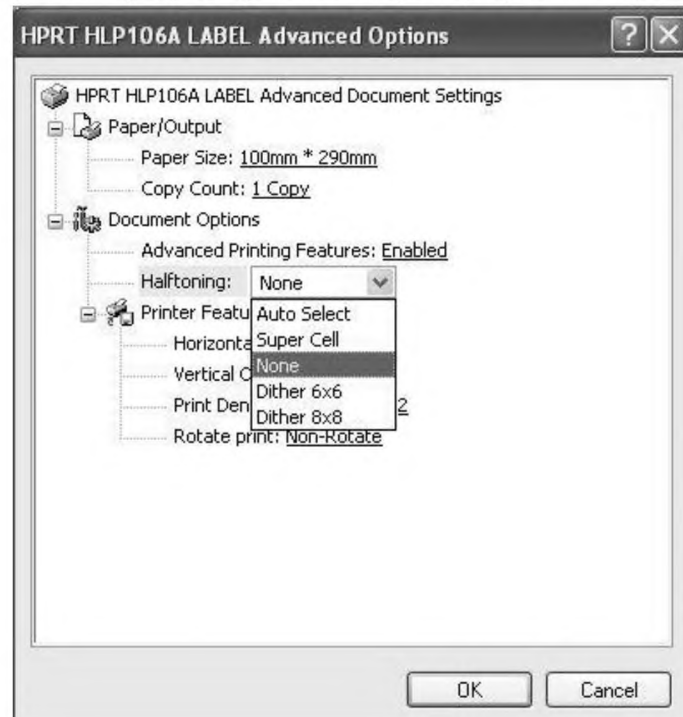
- Выберите «Copy Count» (Количество копий)



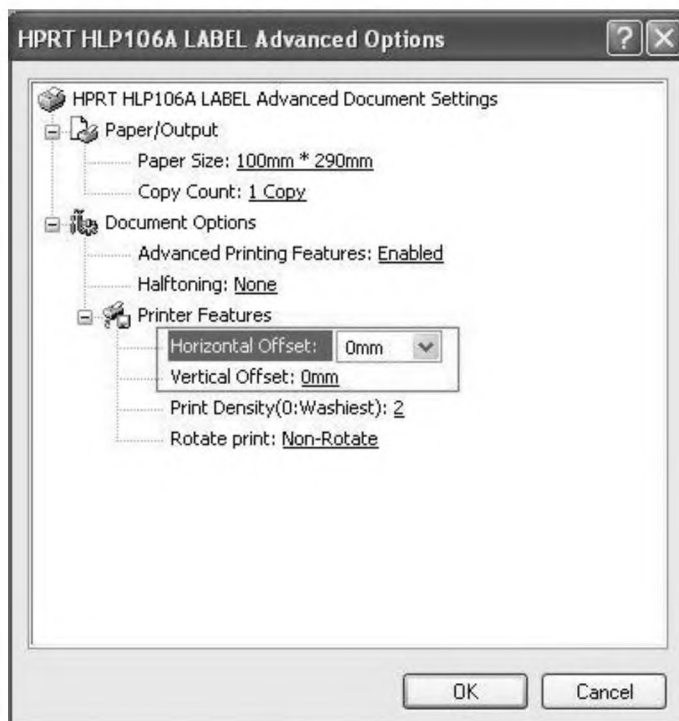
- Выберите «Advanced Printing Features» (Дополнительные параметры печати)



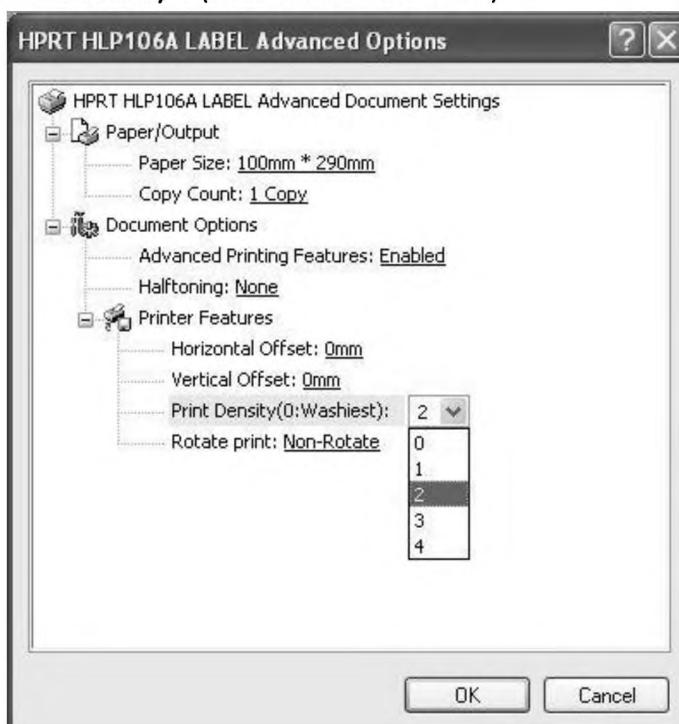
- Выберите «Halftoning» (Полутонное растривание)



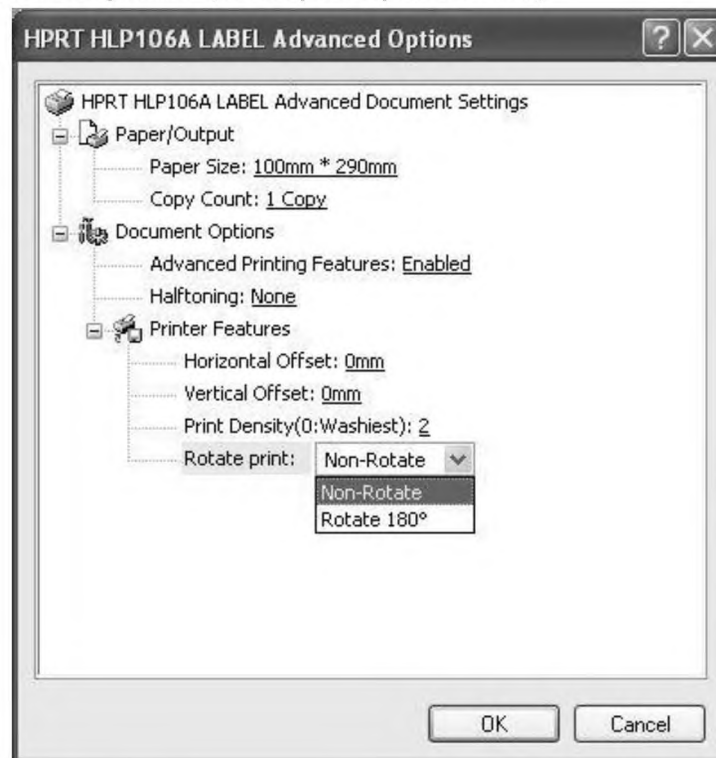
- Выберите «Horizontal/Vertical Offset» (Горизонтальное/Вертикальное смещение)



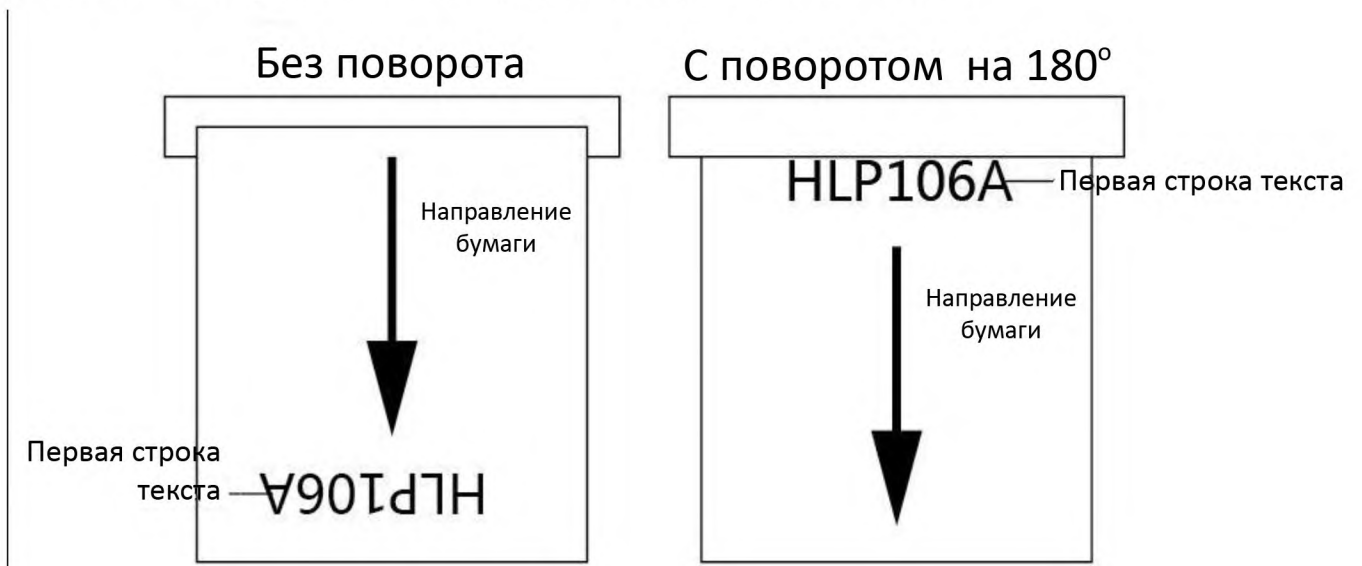
- Выберите «Print Density» (Плотность печати)



- Выберите «Rotate print» (Поворот при печати)



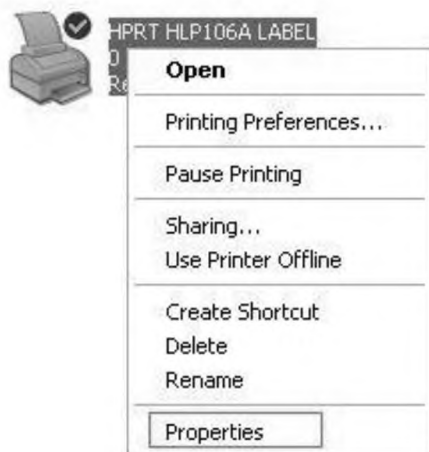
Внимание: Разница печати без поворота и с поворотом показана ниже.




5. После установки всех параметров нажмите на «ОК» для сохранения.

## 5.2 Другие настройки

1. Нажмите на «Start» (Пуск) → «Printers and Faxes» (Принтеры и факсы).  
Нажмите правой кнопкой мыши по «HPRT HLP106A LABEL» и выберите «Properties» (Свойства).



2. Нажмите на «Device Settings» (Параметры устройства) для установления следующих параметров.

 **ВНИМАНИЕ:** Выберите формат бумаги в 5.1 «Настройки печати».

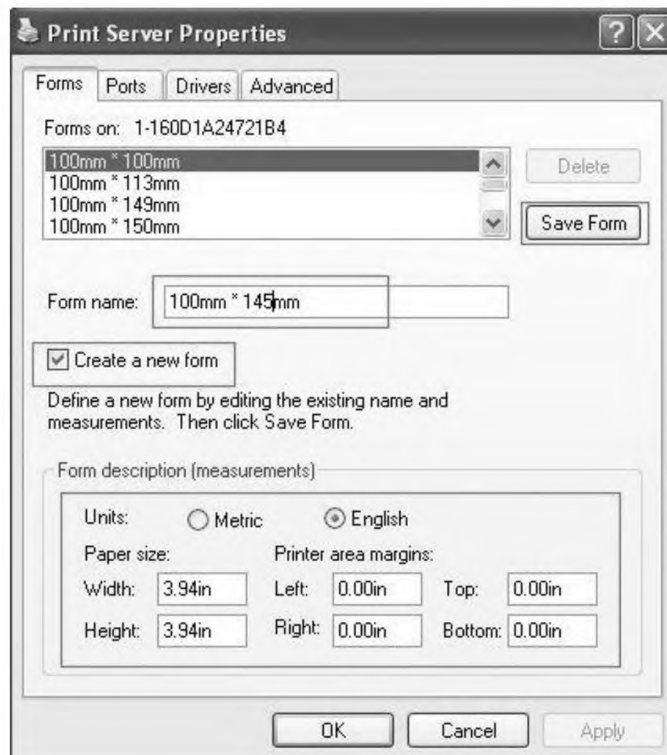


## 5.3 Добавление нового формата бумаги

1. Нажмите «Start»(Пуск)→ «Printers and Faxes» (Принтеры и факсы)→ «File» (Файл)→ «Server Properties» (Параметры сервера).



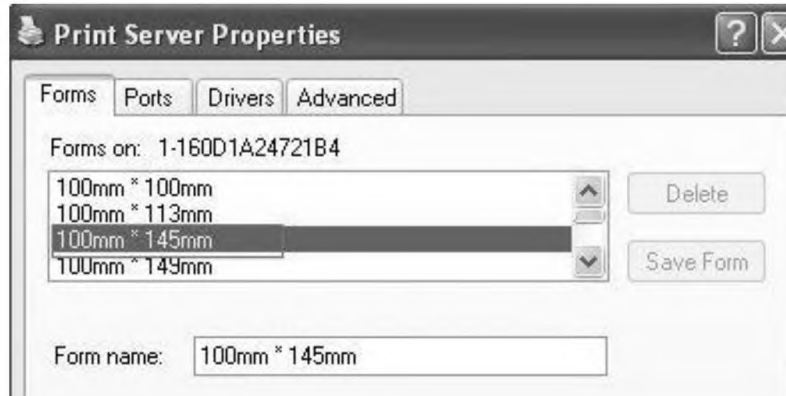
2. Выберите «Create a new form» (Создать новый формат), введите название формата, границы печати, затем нажмите «Save Form» (Сохранить формат).



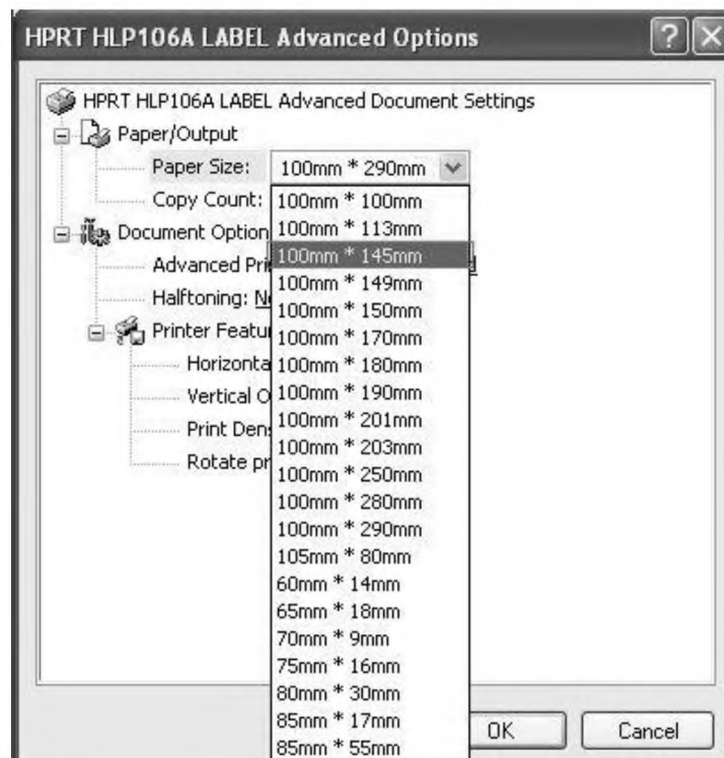
**Внимание: Максимальная ширина печати HLP106X — 105мм, мин. — 3мм;**

**максимальная высота печати — 1000мм, мин. — 3мм.**

3. Проверьте нахождение нового формата в окне форматов.



4. После успешного добавления формата, его можно будет выбирать в диалоговом окне «Printing Preferences» (Настройки печати).





## 6. Характеристики

### Разрешение:

HLP106X: 203×203dpi

### Формат бумаги:

100мм\*100мм

100 мм \*113мм

100мм \*149мм

100мм \*150мм

100мм \*170мм

100мм \*180мм

100мм \*190мм

100мм \*201мм

100мм \*203мм

100мм \*250мм

100мм \*280мм

100мм \*290мм

105мм \*80мм

60мм \*14мм

65мм \*18мм

70мм \*9мм

75мм \*16мм

80мм \*30мм

85мм \*17мм

85мм \*55мм

90мм \*17мм